

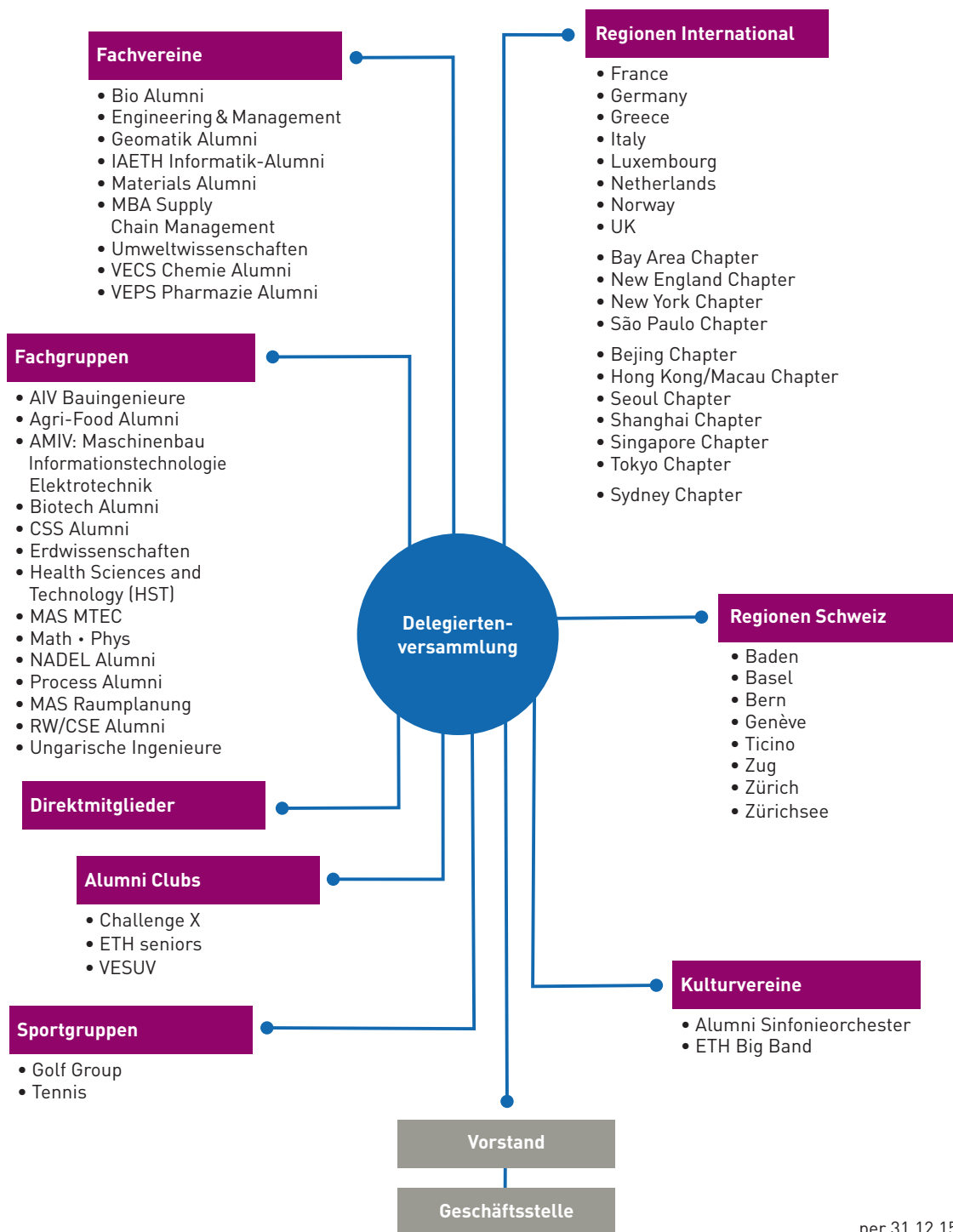


Jahresbericht 2015

ETH Alumni Vereinigung

April 2016

Mitgliederorganisationen Übersicht



per 31.12.15



Vorwort des Präsidenten

Liebe ETH Alumni
 Das vergangene Jahr war für die ETH Alumni Vereinigung ein sehr wichtiges, es konnte das wegweisende Projekt «Alumni 2015» abgeschlossen werden. Die Gleichstellung aller Mitglieder in Rechten und Pflichten sowie bei den Mitgliederbeiträgen sind umgesetzt. Auf Ende Jahr hin konnte bereits zum zweiten

Mal ein konsolidiertes Gesamtbudget für die Vereinigung erstellt werden. Darüber hinaus wurde intensiv an der Erneuerung der Statuten und des Organisationsreglements – ehemals Mitgliederreglement – gearbeitet. An der Delegiertenversammlung im November wurden beide Dokumente mit grosser Mehrheit angenommen. Sie traten auf Anfang Januar 2016 in Kraft.

Ich persönlich freue mich besonders über diesen Projektabschluss, da es sehr wichtig war für die Zukunft der ETH Alumni. Das Projekt bereitet den Weg für die Vereinigung, eine der modernsten und stärksten Alumni-Organisationen in der Schweiz zu sein. Nun soll sich unser Fokus wieder verstärkt auf die eigentlichen Alumni-Tätigkeiten richten.

Das Netzwerk der ETH Alumni Vereinigung festigt sich. Dies zeigt sich an den beiden neuen Mitgliederorganisationen Agri-Food Alumni und Biotech

Alumni oder auch am prall gefüllten Eventkalender auf der Website. Darüber hinaus konnte mit der Lancierung des online Newskanals der Informationsfluss über die Veranstaltungen der verschiedenen Mitgliederorganisationen stark ausgebaut werden. So finden sich viele spannenden Berichte über Exkursionen, Vorträge, Karriereevents oder Firmenbesichtigungen im Newskanal, die im vergangenen Jahr von den Mitgliederorganisationen durchgeführt wurden. Dass diese Informationen von den Alumni genutzt werden, zeigt sich an den guten Leserzahlen für den Newsletter, der im 2015 wieder monatlich versendet wurde. Schau doch auch einmal rein und informiere Dich über die Geschehnisse in der ETH Alumni Vereinigung: www.alumni.ethz.ch

Beste Grüsse

Walter Gränicher
 Präsident der ETH Alumni Vereinigung

Vorwort des Präsidenten	3
Jahresrückblick	4-6
Mitgliederorganisationen Porträts	7-12
Rechnung 2015	13-18
Revisorenbericht	19

Jahresrückblick

Der Abschluss des wegweisenden Projekts «Alumni 2015» stand im vergangenen Jahr im Zentrum der Tätigkeiten der ETH Alumni Vereinigung. Es stellte vor rund drei Jahren die Weichen, aus der Vereinigung eine der modernsten und aktivsten Alumni-Vereinigungen der Schweiz zu machen und bietet damit heute die Grundlagen, um weiter zu wachsen und neue Dienstleistungen für die Mitglieder voranzutreiben.

Abschluss des Projekts «Alumni 2015»

Das vergangene Jahr stand ganz im Zeichen des Projekts «Alumni 2015». Bereits früh im Jahr wurden einige Teilprojekte erfolgreich umgesetzt. So konnte im Januar beispielsweise ein Mitgliederinkasso mit einem einheitlichen Mitgliedschaftspreis von CHF 70 für fast alle Mitgliederorganisationen durchgeführt werden. Daran anschliessend fand zum ersten Mal eine mit den Mitgliederorganisationen koordinierte Mahnaktion für säumige Zahler statt. Diese sollte dafür sorgen, dass die Personendatenbank bereinigt werden kann und zukünftig nur noch Personen geführt werden, die tatsächlich ihren Mitgliederbeitrag bezahlen. In diesem Zusammenhang wurden auch zum ersten Mal Rechnungen an die Auslandsalumni gestellt – ganz im Sinne von gleichen Rechten und Pflichten für alle. Als Resultat dieser Anstrengungen konnten dann kurz vor Weihnachten die entsprechenden

Bereinigungen in der Datenbank erfolgen. Sie ging einher mit einer Bereinigung bei den Haupt- und Zusatzmitgliedschaften und sorgte für eine saubere Grundlage für das Mitgliederinkasso 2016.

Neue Statuten

Die Überarbeitung des Grundlagendokuments der Vereinigung, der Statuten, war einer der letzten grossen Arbeitsschritte im Projekt «Alumni 2015». In einem mehrstufigen Prozess wurden sie komplett neu gestaltet. Ebenso wurde das Mitgliederreglement, das neu Organisationsreglement heisst, neu gestaltet und vereinfacht. Unter dem Einbezug der Mitgliederorganisationen konnte schliesslich an der Delegiertenversammlung im Herbst 2015 zwei Dokumente verabschiedet werden, die der ETH Alumni Vereinigung die Grundlagen bieten, modern und flexibel in die Zukunft zu gehen.

Kommunikationskanäle und Eventkalender

Ein Anliegen des Projekts «Alumni 2015» war es auch, die allgemeinen Informationskanäle zu verbessern und einen gemeinsamen, übersichtlichen Eventkalender zur Verfügung zu stellen. Beides konnte mit der Umsetzung der neuen Website, die im Februar 2015 «live» geschaltet wurde und monatlich im Durchschnitt rund 8'000 Mal besucht wird, erreicht werden. Der Eventkalender zeigt seither die Fülle der Events der

Mitgliederorganisationen und der Vereinigung und der Newskanal berichtet über viele davon zeitnah. 2015 fanden rund 170 Events der ETH Alumni statt. Das Netzwerk der ETH Alumni wird so lebendig und fassbar und lädt auch Absolventen ein, die zur Zeit weniger aktiv sind, sich ebenfalls zu beteiligen: www.alumni.ethz.ch.

Alumni Netzwerk

Neben dem Abschluss des Projekts «Alumni 2015» und der Umsetzung der Website organisierte die Geschäftsstelle auch 40 Events zu verschiedenen Themen. Besondere Bedeutung hatten dabei die zehn Career Events, die teilweise zusammen mit dem neuen Partner der ETH Alumni Vereinigung, dem ETH Career Center, durchgeführt

Mitgliederentwicklung

Per Ende 2015: 24'777

Davon

- 7'827 Neuabsolventen
- 571 lebenslange Mitglieder
- 444 Lebensmitgliedschaften

Bezahlte Mitgliedschaften: 12'331

Ausgebuchte Nichtzahler und andere Bereinigungen: 2'371



«Adieu Karriereplanung», Martin Ghisletti vom ETH Career Center referiert am Alumni Event.

wurden. Das ETH Career Center ist die zentrale Plattform für Unternehmen und Studierende/Doktorierende bei deren Berufseinstieg. Es engagiert sich dafür, dass Unternehmen an der ETH Zürich präsent sind und mit den passenden Nachwuchstalente in Kontakt treten können. Gleichzeitig begleitet das Career Center die Studierenden und Doktorierenden individuell bis zu ihrem Berufseinstieg. Seit 2015 bietet es neben den Career Events für Alumni auch Karriereberatungen für Alumni an.

2015 wurden aber nicht nur Partnerschaften und das Netzwerk in der Schweiz gepflegt, sondern auch dasjenige im Ausland. So besuchte die Geschäftsführerin der Alumni Vereinigung, Nicole Frick, das IARU Meeting in Canberra, Australien. In diesem Rahmen schaute sie auch gleich beim Sydney Chapter, dem Hongkong Chapter und dem Shanghai Chapter vorbei. Überall wurde der Besuch sehr geschätzt und der Austausch gepflegt.

Vorstand und Geschäftsstelle

So viel Wandel auch geschieht, die Mitglieder des Vorstands der ETH Alumni Vereinigung sind noch immer engagiert bei der Sache. Bei der Gesamterneuerungswahl des Vorstands an der Delegiertenversammlung im Frühling wurde sowohl der bisherige Präsident Walter Gränicher als auch die bisherigen Vorstandsmitglieder Sigrid Viehweg, Daniela Häni, Nicolas



An der Delegiertenversammlung vom November nahmen die Delegierten der Mitgliederorganisationen und der Direktmitglieder die neuen Statuten der Vereinigung an.

Rohner, Kurt Biri, Andreas J. Brunner und Jörg Sennheiser wiedergewählt. Lino Guzzella, Präsident der ETH Zürich, sowie Laurent Audergon, Vertreter der EPFL Alumni, sind von Amtes wegen im Vorstand tätig und mussten nicht gewählt werden. Mit dem Wachstum und den Veränderungen in der Vereinigung wurde deutlich, dass auch die Arbeitsbelastung für die ehrenamtlich und unentgeltlich tätigen Vorstandsmitglieder stetig zunahm. Um dies besser aufzufangen wurden drei zusätzliche Vorstandsmitglieder gewählt: Jan Kollros, Daniel Naeff und Laura Rijks ergänzen seither das Gremium.

Um die Neuerungen und Veränderungen durch die Geschäftsstelle optimal abzudecken, stiessen 2015 zwei neue Mitarbeiterinnen zum Team: Die professionelle Eventmanagerin Anne-Wienke Palm begann im Februar, die Alumni Events auf ein solides

Fundament zu stellen und Anna Bie-niek ersetzte im Mai Berit Soltau, die sich entschieden hatte, die ETH Alumni Vereinigung zu verlassen.

Ausblick 2016

Die strategischen Schwerpunkte für 2016 sollen auf dem weiteren Aufbau des Netzwerks unter den Mitgliederorganisationen liegen sowie darauf, möglichst viele Mitglieder einzubinden und an die Veranstaltungen zu locken. In Zusammenarbeit mit der Stabsstelle ETH Global soll auch der Auf- und Ausbau der internationalen Chapter intensiviert und so das Alumni-Netzwerk international weiter gestärkt werden. Die operativen Schwerpunkte liegen 2016 bei der Verbesserung der Effizienz der Geschäftsstelle sowie der weiteren Verbesserung der Kommunikation und Zusammenarbeit zwischen den Mitgliederorganisationen und der Vereinigung.

Rückblick

Das Projekt Alumni 2015 hat den Grundstein gelegt, um aus der ETH Alumni Vereinigung eine moderne und aktive Alumni-Organisation zu machen. Hier eine tabellarische Übersicht über die konkreten Veränderungen.

Thema	Vor 2015	Seit 2015
Mitgliederbeitrag	<ul style="list-style-type: none"> • Diverse Mitgliederbeiträge zwischen CHF 5 bis CHF 110/Jahr • Rechnungsstellung teilweise über die GS, teilweise über die MO • Bei niedrigen Mitgliederbeiträgen eingeschränkte Zugriffsrechte auf die Alumni Datenbank • Darüber hinaus wurden zusätzliche Mitgliedschaften in anderen MO verrechnet <p>→ <i>Grosse Ungleichheit unter den Mitgliedern</i></p>	<ul style="list-style-type: none"> • CHF 70 als einheitlicher Mitgliederbeitrag für alle MO (Ausnahmen: 2 von 58 MO) • Rechnungsstellung für alle MO über die GS (Ausnahmen: 5 von 58 MO) • Volle und gleiche Zugriffsrechte für alle Mitglieder • Keine Zusatzkosten für zusätzliche Mitgliedschaften <p>→ <i>Gleiche Rechte und Pflichten für alle Mitglieder</i></p>
Budget	<ul style="list-style-type: none"> • Fachgruppen: Zuteilung des Jahresbudgets anhand der Anzahl der eingeschriebenen Mitglieder (CHF 12 pro Mitglied), Jahresbudget unabhängig vom geplanten Jahresprogramm • Fachvereine: Eigene Durchführung des Mitgliederinkassos führte zur freien Gestaltung der Beiträge und Programme <p>→ <i>Gravierender Nachteil für kleine oder neu gegründete MO mit wenigen Mitgliedern</i></p> <p>→ <i>Wenige Mitglieder führten zu wenig Budget und somit zu wenig Potential für Wachstum</i></p>	<ul style="list-style-type: none"> • Jahresbudgets aufgrund des eingereichten Jahresprogramms, angepasstes Prozedere für die verschiedenen Formen der MO • Kleine und neu gegründete MO werden separat unterstützt <p>→ <i>Zweckgebundene Zuteilung des Geldes</i></p> <p>→ <i>Wachstumspotential für kleine und neu gegründete MO</i></p> <p>→ <i>Einbindung aller Mitgliedervereine, unabhängig von deren rechtlichem Status</i></p>
MyAlumni Portal	<ul style="list-style-type: none"> • Komplizierte Userführung im Mitgliederportal • Updates der eigenen Daten umständlich 	<ul style="list-style-type: none"> • Neu gestaltetes MyAlumni Portal vereinfacht die Bedienung • Personendaten und Datenschutzeinstellungen können einfach angepasst werden • Übersicht über offene Rechnungen, angemeldete Events, abonnierte Publikationen, Haupt- oder Zusatzmitgliedschaften
Events	<ul style="list-style-type: none"> • Zahl der MO-Events unbekannt • Kein gemeinsamer Eventkalender • 2-4 Business Events/Jahr rund um eine bekannte Persönlichkeit, Themensetzung vage • 4-6 Career Events/Jahr • Alternierend jedes zweite Jahr Homecoming Day oder Alumni Ball 	<ul style="list-style-type: none"> • 127 Events der Mitgliederorganisationen (im gemeinsamen Eventkalender von den MO selber erfasst) • 40 Events der ETH Alumni Vereinigung plus 6 von Partnern • Übersicht über die angemeldeten Events im eigenen Profil • Einführung der Bezahlung mit Kreditkarte direkt bei der Eventanmeldung • Modernisierte Struktur der Events mit klarem Themenfokus • Zusammenarbeit mit dem ETH Career Center • Begleitung von Masterfeiern
Kommunikation	<ul style="list-style-type: none"> • CI/CD: Einfaches CI/CD mit schwacher Sichtbarkeit der Verbindung zur ETH Zürich • Website: System mit schlechter Nutzerführung und wenig Funktionalitäten • Newsletter: im PDF-Format, schöne Darstellung, aber aufwändig und teuer in der Herstellung • Wenig benutzte Social Media Plattformen 	<ul style="list-style-type: none"> • CI/CD: Einführung des ETH-Designs • Website: Aufbau einer neuen Site mit guter Nutzerführung, einem Newskanal sowie einem Downloadbereich für wichtige Dokumente • Newsletter: Neu im HTML-Format, schönes Design, wenig kostenintensiv in der Herstellung • Auf- und Ausbau der Social Media Plattformen Facebook, LinkedIn, Xing und Twitter

Abkürzungsverzeichnis: MO = Mitgliederorganisation, GS = Geschäftsstelle, CI/CD = Corporate Identity/Corporate Design

Porträts Mitgliederorganisationen

Die Mitgliederorganisationen sind das Herzstück der ETH Alumni Vereinigung. Sie organisieren Events, vermitteln Informationen und Kontakte und fördern so das Alumni Netzwerk. Da es den Rahmen sprengt, alle 58 Mitgliederorganisationen, die 2015 Teil der Alumni Vereinigung waren, abzubilden, musste ausgewählt werden.

Neugründungen und Geburtstage

Der Start erfolgt mit den beiden 2015 neu gegründeten Mitgliederorganisationen: Agri-Food Alumni und Biotech Alumni. Anschliessend folgen die Organisationen, die 2015 ihr 5-jähriges Bestehen feierten: Math-Phys Alumni, das New England Chapter und das Singapore Chapter. Danach diejenigen, die 2015 bereits ihr 10-jähriges Jubiläum begehen konnten: MAS MTEC Alumni, MBA SCM Alumni sowie die Process Alumni und die ETH seniors. Im Anschluss werden Organisationen präsentiert, die einen anderen Geburtstag feiern durften: Umweltwissenschaften (15 Jahre), die OG Bern (35 Jahre) und die Landesgruppe GEP Luxembourg (65 Jahre).

Aktualitäten

Als letztes folgen auf Seite 11-12 Mitgliederorganisationen, die kein Jubiläum feierten, die aber 2015 besonders in den Fokus gerückt sind. So führte das New York Chapter im Rahmen des «IDEAS CITY Festival» einen vielbeachteten Anlass durch und in München wurde ein Stratosphärenballon spektakulär in die Lüfte geschickt. Die Health Sciences & Technology Alumni (HST) hingegen machten durch die Namensänderung von «Bewegungswissenschaften» zu «HST» deutlich, dass alle Absolventen des modernisierten Studiengangs willkommen sind. In den kommenden Jahren werden alle Mitgliederorganisationen einmal abgebildet, die Reihenfolge ergibt sich aus den Jahresaktualitäten.

Agri-Food Alumni

- 1 **Gründungsjahr**
2015
- 2 **Welche Absolventen werden primär aufgenommen?**
Absolventen der Fachrichtungen Agrar- und Lebensmittelwissenschaften
- 3 **Welche Ziele werden verfolgt?**
Förderung von privaten und beruflichen Kontakten untereinander. Unterstützung beim Berufseinstieg und bei beruflichen Neuorientierungen im Verlauf der Karriere. Botschafter für die ETH Zürich.
- 4 **Präsident**
Raúl Cortada
- 5 **Mitglieder des Vorstands**
Elena Libotte, Michel Roux, Marcus Schmidt, Christian Wilda
- 6 **Mitgliedschaften per Ende 2015**
258
- 7 **Anzahl Events 2015**
0
- 8 **Anzahl Besucher an den Events**
0
- 9 **Zitat des Präsidenten**
«Nichts ist stärker als eine Idee, deren Zeit gekommen ist (V. Hugo).»
- 10 **Website-Link**
www.alumni.ethz.ch/agri-food



Die Agri-Food Alumni verbinden Absolventen der Agrar- und Lebensmittelwissenschaften.

Biotech Alumni

- 1 **Gründungsjahr**
2015
- 2 **Welche Absolventen werden primär aufgenommen?**
Absolventen der Fachrichtung Biotechnologie
- 3 **Welche Ziele werden verfolgt?**
Förderung des internationalen Netzwerks der Biotech Alumni. Organisation von Events zur Förderung des Mitgliedernetzwerks. Vertretung des Faches nach aussen. Erstellen einer Austauschplattform für Studenten, Professoren, Industrie.



Gründungsapéro der Biotech Alumni in der Science Lounge des D-BSSE in Basel.

- 4 **Präsidentin**
Andrea Spinnler
- 5 **Mitglieder des Vorstands**
Samuel Hess, Benjamin Eggerschwiler, Eric Gutzwiller, Andreas Kyburz, Sandra Leber, Luca Siegrist
- 6 **Mitgliedschaften per Ende 2015**
64
- 7 **Anzahl Events 2015**
1
- 8 **Anzahl Besucher am Event**
ca. 50



Die jährliche Math-Phys Lecture, 2015 zum Thema «Bitcoin - flip oder flop?», lockt jedes Jahr eine grosse Anzahl an Math-Phys Alumni in die Semperaula.

- 9 **Zitat des Vize-Präsidenten**
 «Das grosse Interesse an der Gründungsfeier hat uns gezeigt, dass wir die Fachgruppe zur richtigen Zeit ins Leben gerufen haben. Wir wollen eine Austauschplattform für Studierende, Professoren und Industrie schaffen.»

10 **Website-Link**
www.alumni.ethz.ch/biotech

Math·Phys Alumni

- 1 **Gründungsjahr**
2010
- 2 **Welche Absolventen werden primär aufgenommen?**
Absolventen der Studienrichtungen Mathematik, Physik und rechnergestützte Wissenschaften.*
- 3 **Welche Ziele werden verfolgt?**
Plattform für Erfahrungsaustausch, Aufbau von beruflichen und freundschaftlichen Kontakten. Vertretung der ETH Mathematiker und Physiker in Wirtschaft und Gesellschaft.
- 4 **Präsident**
Michael Stadelmann
- 5 **Mitglieder des Vorstands**
Daniel Plüss, Manuel Koller, Robert Salzmann, Stephan Bühler
- 6 **Mitgliedschaften per Ende 2015**
1536
- 7 **Anzahl Events 2015**
11 Anlässe — vom «A Glass After Work» bis zur Math-Phys Lecture
- 8 **Anzahl Besucher an den Events**
ca. 10-100 pro Event
- 9 **Zitat des Präsidenten**
«[Math·Phys] = ∞»
«Zwei Wissenschaften, eine Leidenschaft, vereint in einem Netzwerk — unendlich viele Möglichkeiten.»

10 **Website-Link**
www.alumni-mathphys.ethz.ch

New England Chapter

- 1 **Gründungsjahr**
2010
- 2 **Welche Absolventen werden primär aufgenommen?**
ETH Absolventen, die im Grossraum Boston oder im Nordosten der USA leben und arbeiten.



Rektorin Sarah Springman feierte mit dem New England Chapter das 5-jährige Jubiläum.

- 3 **Welche Ziele werden verfolgt?**
Dynamisches und offenes Alumni Netzwerk mit engen Beziehungen zur ETH Zürich und anderen internationalen Alumni Chapter. Teilen des Interesses für Wissenschaft & Technik sowie Förderung des Wissens-, Ideen- und Erfahrungsaustausches. Botschafter für die ETH Zürich.
- 4 **Präsident**
Dean Liang Glettig
- 5 **Mitglieder des Vorstands**
Patrick Anquetil, Renata von Tscharnar, Simone Airoidi
- 6 **Mitgliedschaften per Ende 2015**
354
- 7 **Anzahl Events 2015**
4

8 **Anzahl Besucher an den Events**
Total ca. 250, ca. 20-100 pro Event

- 9 **Zitat des Präsidenten**
 «Mit Hilfe der grossen ETH Alumni Community in New England möchten wir dazu beitragen, die Verbindung zwischen den beiden wichtigen Wissenschaftsstandorten zu stärken.» Dean Glettig, President
 «Das New England Chapter agierte in seinen ersten fünf Jahren sehr erfolgreich und spielte eine wichtige Rolle beim Aufbau des ETH Alumni Netzwerks in den USA.» Daniel Schaufelberger, Head Alumni Relations, North America

10 **Website-Link**
www.newengland.alumni.ethz.ch

Singapore Chapter

- 1 **Gründungsjahr**
2010
- 2 **Welche Absolventen werden primär aufgenommen?**
ETH Absolventen im Raum Singapur.



Der Swiss Club gab 2015 den Rahmen für den Racletteplausch des Singapore Chapters.

- 3 **Welche Ziele werden verfolgt?**
 Förderung des Netzwerks unter Alumni in Singapur.
 Unterhalt von engen Beziehungen zum ETH-Zentrum in Singapur, zu

* Seit 2013 gibt es eine eigene Fachgruppe «Rechnergestützte Wissenschaften/Computational Sciences».



Am 26. Juni 2015 feierten 275 Personen das 35-jährige Bestehen des Studiengangs (früher NDS BWI), davon das 10-jährige Bestehen als MAS MTEC sowie das 10-jährige Jubiläum der MAS MTEC Alumni.

den HSG Alumni sowie anderen Alumni-Gruppen in Singapur. Kontaktpflege mit dem Wissensschafts- und Technologiebüro der Schweizer Botschaft in Singapur.

- 4 **Präsidentin**
Katja Fink
- 5 **Mitglieder des Vorstands**
Hans Jaeger, Lincoln Lewis, Fabian Graber, Manohar Velpuri
- 6 **Mitgliedschaften per Ende 2015**
38
- 7 **Anzahl Events 2015**
6
- 8 **Anzahl Besucher an den Events**
ca. 5-20 pro Event
- 9 **Zitat der Präsidentin**
«Mit der zunehmenden Bildungs-Globalisierung werden internationale Alumni Chapter immer wichtiger.»

10 **Website-Link**
www.singapore-alumni.ethz.ch

MAS MTEC Alumni

- 1 **Gründungsjahr**
2005
- 2 **Welche Absolventen werden primär aufgenommen?**
Absolventen des MAS in Management, Technology and Economics (früher Nachdiplomstudium in Betriebswissenschaften).
- 3 **Welche Ziele werden verfolgt?**
Pflege und Förderung
 - von Kontakten und sozialen/beruflichen Netzwerken unter Mitgliedern.
 - von Kontakten zur ETH Zürich und Weiterbildung der Mitglieder.
 - von Kontakten zu Alumni Vereinigungen ähnlicher Fachrichtungen.
 Wahrung der Interessen der Mitglieder, der ETH Zürich, den Verbänden sowie der Wirtschaft.

- 4 **Präsidentin**
Daniela Häni
- 5 **Mitglieder des Vorstands**
Andri Casura, Rahel Byland, Philipp Schnidrig, Philipp Bregy, Rolf Haller
- 6 **Mitgliedschaften per Ende 2015**
336
- 7 **Anzahl Events 2015**
4, sowie 1 Jubiläum des Departements
- 8 **Anzahl Besucher an den Events**
ca. 15-20 pro Event, Jubiläumsfeier 275
- 9 **Zitat der Präsidentin**
«Die ETH Alumni Vereinigung und ihre Fachgruppen und Vereine bieten den Mitgliedern ein grossartiges, vielfältiges Angebot. Wer aktiv teilnimmt, profitiert in jedem Fall!»

10 **Website-Link**
www.alumni-masmtec.ethz.ch

MBA SCM Alumni

- 1 **Gründungsjahr**
2005
- 2 **Welche Absolventen werden primär aufgenommen?**
Absolventen des Nachdiplomstudiums MBA Supply Chain Management.
- 3 **Welche Ziele werden verfolgt?**
Entwickeln und Stärken des Netzwerks in der Supply Chain Community.
Erhalten der Qualität und des Ansehens der SCM-Ausbildung an der ETH Zürich.
Unterstützung der fachspezifischen Weiterbildung der Mitglieder.
- 4 **Präsident**
Stephan Tschudi
- 5 **Mitglieder des Vorstands**
Anatol Zingg, Manuel Schindler,

Hugo Ziswiler, Nicola Kull, Frank Nungesser, Michael Blättler

- 6 **Mitgliedschaften per Ende 2015**
117
- 7 **Anzahl Events 2015**
4, sowie monatlich «After-work drinks»
- 8 **Anzahl Besucher an den Events**
ca. 20-25 pro Event
- 9 **Zitat des Präsidenten**
«Auch nach zehn Jahren hat die Gruppe der Supply Chain Experten ihren Schwung nicht verloren. Ganz nach dem Motto «klein aber fein» organisieren wir Events, die Einblick in verschiedenste Betriebe geben und den Zusammenhalt und Austausch unter den Mitgliedern fördern.»



Bei der Exkursion zu SR Technics trafen sich die MBA SCM Alumni zum Jahresendevent.

10 **Website-Link**
www.alumni-mba-scm.ethz.ch

Process Alumni

- 1 **Gründungsjahr**
2005
- 2 **Welche Absolventen werden primär aufgenommen?**
Absolventen der Fachrichtung Verfahrenstechnik/Process Engineering.



Die ETH seniors bei der gemeinsamen Skitour auf die Dreiländerspitze.

- 3 **Welche Ziele werden verfolgt?**
Förderung von Kontakten, Erfahrungsaustausch und Networking unter Berufskollegen — insbesondere zwischen Industrie und Hochschule.

- 4 **Präsident**
Reto T. Meili

- 5 **Mitglieder des Vorstands**
Stephan Knecht, Patrik Rüdiger, Raymond Morand

- 6 **Mitgliedschaften per Ende 2015**
125

- 7 **Anzahl Events 2015**
3

- 8 **Anzahl Besucher an den Events**
ca. 20-25 pro Event



Am September-Stamm der Process Alumni wurden Fragen zur Altersvorsorge diskutiert.

- 9 **Zitat des Präsidenten**
«Nebst fachlichen Kompetenzen ist ein lebendiges Netzwerk in der Branche zentral für den beruflichen Erfolg. Dieses wollen wir an den Process Alumni Stämmen pflegen in offener und freundschaftlicher Atmosphäre. Join us & be part of it!»

- 10 **Website-Link**
www.alumni-process.ethz.ch

ETH seniors

- 1 **Gründungsjahr**
2005

- 2 **Welche Absolventen werden primär aufgenommen?**
Personen mit ETH Abschluss und ehemaliger Funktion bei der studentischen Unternehmensberatung ETH juniors.

- 3 **Welche Ziele werden verfolgt?**
Förderung des persönlichen und beruflichen Kontakts unter den ehemaligen Mitgliedern der ETH juniors (Networking), Unterstützung der ETH juniors (Mentoring), sowie Förderung des Kontaktes mit den ETH juniors, der ETH Zürich und den Mitgliedern der ETH Alumni.

- 4 **Präsident**
Thomas Vogel

- 5 **Mitglieder des Vorstands**
Urs Bitterlin, Pascal Mathis, Daniel Meier, Rea Schegg

- 6 **Mitgliedschaften per Ende 2015**
97

- 7 **Anzahl Events 2015**
14 — ein monatliches «CampFire» und zwei grössere Events.

- 8 **Anzahl Besucher an den Events**
CampFire ca. 10-20, Events ca. 30-50

- 9 **Zitat des Präsidenten**
«Die Ziele von ETH seniors können seit der Gründung des <Funds>, einem Fonds zur Förderung von Start-ups mit Seed Money, noch besser verfolgt werden. Mit ETH juniors wurde der Fonds 2014 gegründet und alimentiert. 2015 konnte ein erstes Start-up unterstützt werden».

- 10 **Website-Link**
www.seniors.ethz.ch

Umwelt Alumni

- 1 **Gründungsjahr**
2000

- 2 **Welche Absolventen werden primär aufgenommen?**
Umweltnaturwissenschaftler und Umweltingenieure.

- 3 **Welche Ziele werden verfolgt?**
Förderung der Wettbewerbsfähigkeit der Alumni der Umweltwissenschaften und der Verbundenheit der Mitglieder unter sich, deren Beziehungen zu Wirtschaft, Verwaltung, Organisationen und zu den Hochschulen.

- 4 **Präsident**
Stefan Bucher

- 5 **Mitglieder des Vorstands**
Ivo Fölmli, Christoph Benkler, Isolde Erny, Franziska Wyss, Ursina Messmer, Tanja Dallafior, Elisabeth Papazoglou, Selina Derksen, Johanna Otto, Alicia Lipsky, Marc Folini, Regula Keller

- 6 **Mitgliedschaften per Ende 2015**
1558

- 7 **Anzahl Events 2015**
9

- 8 **Anzahl Besucher an den Events**
Total ca. 300

- 9 **Zitat des Präsidenten**
«Vereinsmotto 2016: Kafipause»

- 10 **Website-Link**
www.alumni.ethz.ch/umwelt



Der Vorstand der Umwelt Alumni (n. vollst.), die 2015 das 15-jährige Bestehen feierten.



Die GEP Luxembourg Alumni besuchte am 18. September den neu eröffneten Autotunnel Nordstroos, der moderne Architektur mit Kunst in der Landschaft verbindet.

Ortsgruppe Bern

- 1 **Gründungsjahr**
1980

- 2 **Welche Absolventen werden primär aufgenommen?**
Personen mit ETH Abschluss, die im Grossraum Bern leben oder arbeiten.

- 3 **Welche Ziele werden verfolgt?**
Aktives Netzwerk von ETH Alumni aus jeder Fachrichtung erhalten.
Events wie Vorträge oder Freizeitaktivitäten organisieren.
Pflege der fachlichen und persönlichen Beziehungen mit anderen Berner ETH Alumni.



Die OG Bern besuchte bei einer Exkursion den baulich anspruchsvollen Rosshäuserntunnel.

- 4 **Co-Präsidenten**
Werner Zürcher, Ulrich Meier

- 5 **Mitglieder des Vorstands**
Andreas von Waldkirch, Barbara Stöckli-Krebs, Peter Heinz Bader, Matthias Kistler, Johannes Verdegaaal

- 6 **Mitgliedschaften per Ende 2015**
252

- 7 **Anzahl Events 2015**
5 Exkursionen, 2 Vorträge, 1 GV

- 8 **Anzahl Besucher an den Events**
Exkursionen/Vorträge 82, GV 30

- 9 **Zitat des Präsidenten**
«Mit Exkursionen zu technisch aktuellen und interessanten Bauwerken wie dem Felslabor Mont Terri in St. Ursanne oder dem Rosshäusern-Bahntunnel versuchen wir, über den geselligen Rahmen hinaus das Interesse unserer Mitglieder an den unterschiedlichsten technischen Fachgebieten wachzuhalten oder neu zu wecken.»

- 10 **Website-Link**
www.alumni.ethz.ch/bern

GEP Luxembourg

- 1 **Gründungsjahr**
1945

- 2 **Welche Absolventen werden primär aufgenommen?**
Personen mit ETH Abschluss, die in Luxemburg leben und arbeiten.

- 3 **Welche Ziele werden verfolgt?**
Förderung des Kontakts und der Solidarität unter den Mitgliedern, den Mitgliedern des Vereins der Luxemburgischen Studenten in Zürich (LSZ-Letzebuerger Studenten zu Zürech) sowie mit der Alumni Vereinigung und anderen Gruppierungen.

- 4 **Präsident**
Carlo Heintz

- 5 **Mitglieder des Vorstands**
Paul Heinerscheid, Emile Walch, Carinne Mailliet, Théo Duhautpas, Roland Millen, Nick Engels

- 6 **Mitgliedschaften per Ende 2015**
149

- 7 **Anzahl Events 2015**
8 plus monatlicher Stammtisch

- 8 **Anzahl Besucher an den Events**
ca. 30-35 pro Event

- 9 **Zitat des Präsidenten**
«Wir würden uns freuen, auch jüngere ETH Absolventen bei uns im Club begrüßen zu dürfen. Unsere diversen Events sollten jeden ansprechen und zum Mitmachen einladen. Soziales Engagement ist bei uns stark vertreten (Mitgliedschaft bei Rotary, Lions oder ähnlichem) und Stellenvermittlungen mit (informeller) GEP-Hilfe gehören dazu. Zudem senden wir fast jedes Jahr eine Mannschaft an die SOLA in Zürich.»

- 10 **Website-Link**
www.alumni.ethz.ch/luxembourg

New York Chapter

- 1 **Gründungsjahr**
2013

- 2 **Welche Absolventen werden primär aufgenommen?**
ETH Absolventen im Raum New York.

- 3 **Welche Ziele werden verfolgt?**
Vernetzung der ETH Alumni an der Ostküste der USA.
Einbindung der im Ballungsraum New York domizilierten Alumni.
Botschafter der ETH Zürich sein und so deren Bekanntheitsgrad erweitern.



Anlässlich des IDEAS CITY Festival in New York traf sich das New York Chapter.



Im Okt. 2015 feierte die ETH Alumni Fachgruppe «Health Sciences & Technology (HST)» ihre Umbenennung von «Bewegungswissenschaften» zu «Health Sciences & Technology (HST)».

- 4 **Co-Präsidenten**
Anna Torriani, Werner Kaufmann

- 5 **Mitglieder des Vorstands**
Fusun Ergenc, Nadi Ergenc, André Hurni, Lothar Moeller, Lorenzo Pagnamenta, Anita Schmid, Christian Zeiler

- 6 **Mitgliedschaften per Ende 2015**
109

- 7 **Anzahl Events 2015**
3

- 8 **Anzahl Besucher an den Events**
Total ca. 100-200

- 9 **Zitat der Co-Präsidenten**
«Das New York Chapter verbindet eine lebendige Community von Alumni in New Jersey, Connecticut und New York. Es reflektiert durch die Vielfalt der Personen auch die Vielfalt an der ETH selber. Als Botschafter der ETH Zürich fördern wir die Visibilität unserer Hochschule.»

- 10 **Website-Link**
www.alumni.ethz.ch/newyork

München Chapter

- 1 **Gründungsjahr**
2013

- 2 **Welche Absolventen werden primär aufgenommen?**
Alle Absolventen im Raum München und Süddeutschland.

- 3 **Welche Ziele werden verfolgt?**
Unterstützung der ETH Zürich. Förderung des Austauschs zwischen Alumni der ETH Zürich in Deutschland. Förderung des Austauschs mit der Öffentlichkeit.

- 4 **Präsident**
Christoph Winter

- 5 **Mitglieder des Vorstands**
Kathrina M. Weiß, Norbert Danneberg

- 6 **Mitgliedschaften per Ende 2015**
155

- 7 **Anzahl Events 2015**
6

- 8 **Anzahl Besucher an den Events**
ca. 10-20 pro Event



Mit dem Schweizer Konsulat liess das München Chapter einen Stratosphärenballon fliegen.

- 9 **Zitat des Präsidenten**
«Ich freue mich immer wieder auf unsere Treffen. Neben vertrauten Stammgästen lernt man neue Leute mit unterschiedlichem Hintergrund kennen. Die daraus entstehenden Gespräche und Kontakte sind interessant und anregend.»

- 10 **Website-Link**
www.alumni.ethz.ch/muenchen

Health Sciences & Technology (HST)

- 1 **Gründungsjahr**
2008

- 2 **Welche Absolventen werden primär aufgenommen?**
Absolventen der Fachrichtungen Bewegungs- und Gesundheitswissenschaften

- 3 **Welche Ziele werden verfolgt?**
Förderung der Vernetzung unter den Studienabgängern. Unterstützung der Neuabsolventen beim Eintritt in die Berufswelt. Plattform bieten für Erfahrungsaustausch sowie Ausbau der wissenschaftlichen, beruflichen und freundschaftlichen Kontakte. Vertretung der Gesundheits- und Bewegungswissenschaftler/-innen in Wirtschaft und Gesellschaft.

- 4 **Präsidentin**
Denise Hess

- 5 **Mitglieder des Vorstands**
Alexandra Papandreou, Laura Rijks, Lilian Roos, Martina Zemp

- 6 **Mitgliedschaften per Ende 2015**
652

- 7 **Anzahl Events 2015**
4

- 8 **Anzahl Besucher an den Events**
Total ca. 200

- 9 **Zitat der Präsidentin**
«Dank unserem Bestreben, den Absolventen verschiedenste spannende Wege für den Berufseinstieg und die professionelle Entwicklung aufzuzeigen, können wir jedes Jahr HSTler auf ihrem Werdegang unterstützen und dadurch unser Netzwerk an erfolgreichen Bewegungs- und Gesundheitswissenschaftlern weiter ausbauen.»

- 10 **Website-Link**
www.alumni.ethz.ch/hst

Kommentar zur Rechnung 2015

Aufgrund ausstehender Mitgliederbeiträge schliesst die Rechnung 2015 mit einem höheren Minus als budgetiert. In der Folge wurde ein Mahnwesen eingeführt und die Mitgliederdaten stark bereinigt.

Die Rechnung 2015 schliesst mit einem Verlust von CHF 18'651 ab. Damit wurde der budgetierte Verlust von CHF 10'672 knapp verfehlt. Gegenüber dem Budget haben wir signifikant weniger Mitgliederbeiträge eingenommen, was jedoch durch eine temporäre Reduktion der Stellenprozente in der Geschäftsstelle teilweise kompensiert wurde. Mit dem Inkasso der Mitgliederbeiträge 2015 wurde ersichtlich, dass die budgetierten Mitgliederbeiträge nicht zu erreichen sind. Die Geschäftsstelle hat daraufhin laufend alle Ausgaben geprüft und an unterschiedlichen Orten Einsparungen gemacht, sodass insgesamt die Budgetvorgabe beinahe gehalten werden konnte. Im Einzelnen heisst das:

Das Budget der Mitgliederbeiträge in der Höhe von CHF 1'013'879 wurde um CHF 144'006 verfehlt. Mit dem Umstellen des Mitgliederinkassos über die Vereinigung wurde ersichtlich, dass viele in den Mitgliederorganisationen als Mitglieder geführte Personen noch nie eine Rechnung erhalten haben und folglich auch nicht zahlten. Gleichzeitig stiegen die Auszahlungen an die Mitgliederorganisationen gegenüber 2014 um CHF 119'342 an. Seit 2015 trägt die Vereinigung dieses Risiko direkt und kann dieses erst im Budget der Folgeperiode berücksichtigen.

Die Mitgliederbeiträge beliefen sich 2015 auf CHF 869'873 und liegen damit in etwa auf der Höhe des Vereinsjahres

2014, jedoch mit dem Unterschied, dass die Erträge teilweise erst 2015 eingetroffen sind. Hier ergab sich in der Folge ein erhöhter Aufwand für die Inkassoaktivität: CHF 31'228 anstelle CHF 16'500. Die in der Rechnung 2014 gezeigten Debitoren von CHF 68'417 waren werthaltig und konnten realisiert werden.

Das Ergebnis des Projektes Jobjournal war aufgrund höherer Aufwände und einem Rückgang bei den Inseratebuchungen stark rückläufig. Netto wurden CHF 63'708 weniger eingenommen. Allerdings konnten beim Aufwand für die studentischen Mitarbeiter auch knapp 500 Stunden eingespart werden.

Die Buchungsart der Inserate-Einnahmen beim Globe wurde 2015 verändert. Neu fliessen nur noch die tatsächlichen, ergebnisrelevanten Erträge auf das Konto der Vereinigung. Die ausgewiesenen Einnahmen fielen dadurch um CHF 99'844. Durch die Änderung der Buchungsart war dies aber ergebnisneutral. Auch die Veränderung in der Position «Rückersatzung Versandkosten ETH Globe» ist ergebnisneutral, da sie identisch ist auf der Ausgabenseite.

Die Aufwendungen für die Programme der Mitgliederorganisationen fielen insgesamt tiefer aus als budgetiert. Hier haben Firmensponsoring sowie ein haushälterischer Umgang mit den Mitteln gute Resultate erzielt.

Die Einsparungen bei Catering, Unterhaltung, Moderation, Referenten — zusammen mit den Mehrerträgen aus dem Versicherungsverkauf — führten in der Folge zu einem gegenüber dem Budget um CHF 83'065 tieferen Bruttogewinn.

Die Aufwendungen der Buchführung fielen in Folge der Umstellung auf den neuen KMU-Kontenplan höher aus. Für die Entwicklung unseres Zahlungsmoduls für Events und Mitgliederbeiträge waren Sonderaufwendungen notwendig, um Sicherheitslücken zu schliessen. Die Ausgaben für Drucksachen für Werbung wurden reduziert.

Die aktive Rechnungsabgrenzung enthält die Anzahlungen für die Antarktisreise, die passive Rechnungsabgrenzung die bereits eingegangenen Zahlungen dazu.

Bei den Debitoren handelt es sich um Forderungen gegenüber Firmen und gegenüber der ETH Zürich.



Die ETH Alumni Vereinigung zog mit ihrem Stand an der «Langen Nacht der Karriere» grosse Aufmerksamkeit auf sich. Bei einem Wettbewerb konnte man attraktive Preise gewinnen.

Bilanz per 31.12.2015

31.12.2015
CHF

AKTIVEN

Flüssige Mittel und Wertschriften	995'308
Forderungen	133'798
Aktive Rechnungsabgrenzung	544'316
Umlaufvermögen	1'673'422
Anlagevermögen	5
Total AKTIVEN	1'673'427

PASSIVEN

Verbindlichkeiten aus Lieferungen und Leistungen	24'624
Verbindlichkeiten gegenüber staatlichen Stellen	7'137
Passive Rechnungsabgrenzung	622'261
Kurzfristiges Fremdkapital	654'022
Fonds zur Unterstützung von Spezialprojekten	160'917
Fonds OG Zürich	35'523
Zimmermann-Fonds	109'591
Langfristiges Fremdkapital	306'031
Vereinskapital	380'354
Gewinn-/Verlustvortrag	351'671
Jahresverlust	-18'651
Eigenkapital	713'374
Total PASSIVEN	1'673'427

ERFOLGSRECHNUNG 2015

	2015 CHF	Budget 2015 CHF
Betriebsertrag		
Mitgliederbeiträge	869'873	1'013'879
Einnahmen aus Events	35'041	48'740
Sponsoring für Events und Projekte	28'700	21'000
Total Erträge aus Events und Projekten	63'741	69'740
Erträge aus Jobplattform (online)	78'075	72'000
Erträge aus Abonnemente	25'556	5'000
Erträge aus Inserate (print)	94'271	248'000
Erträge aus Inserate (online)	7'252	5'000
Rückerstattung Versandkosten ETH Globe	79'139	60'000
Total Erträge aus Kommunikation	284'293	390'000
Erträge aus Gruppenreisen	87'633	85'000
Veränderung Wertberichtigung Forderungen	30'361	0
Total Dienstleistungsertrag	1'335'901	1'558'619
Erträge aus Versicherungsverkauf	136'047	110'000
Übrige Erträge	8'623	9'000
Total übrige Erträge	144'670	119'000
Total Betriebsertrag	1'480'571	1'677'619

ERFOLGSRECHNUNG 2015

	2015 CHF	Budget 2015 CHF
Aufwand für Dienstleistungen		
Aufwand für Mitgliederbeiträge	31'228	16'500
Catering	36'889	50'950
Unterhaltung, Moderation, Referent	6'403	19'500
Technik, Möblierung, Ausstattung	109	0
Fotografie	10'576	10'000
Übriger Aufwand Events	5'337	1'300
Total Aufwand aus Events und Projekten	59'314	81'750
Jahresprogramm Mitgliederorganisationen	48'643	64'632
Jahresprogramm Mitgliederorganisationen ausbezahlt	171'907	177'992
Total Jahresprogramm Mitgliederorganisationen	220'550	242'624
Aufwand Abonnemente	8'721	5'000
Aufwand Insetateverkauf	156	100'000
Versandkosten ETH Globe	79'401	60'000
Produktion Publikationen (Redaktion, Graphik)	12'497	13'500
Übersetzungen	13'505	17'000
Drucksachen	32'289	35'600
Porto	25'282	29'100
Total Aufwand Kommunikation	171'851	260'200
Aufwand aus Gruppenreisen	80'648	76'500
Total Aufwand für Dienstleistungen	563'591	677'574
Bruttogewinn	916'980	1'000'045

ERFOLGSRECHNUNG 2015

	2015 CHF	Budget 2015 CHF
Personalaufwand		
Lohnaufwand	599'809	660'000
Sozialversicherungsaufwand	86'767	109'717
Übriger Personalaufwand	6'235	8'000
Total Personalaufwand	692'811	777'717
Übriger betrieblicher Aufwand		
URE von Büroeinrichtungen	0	500
Verwaltungsaufwand	57'916	41'000
Datenbank	143'650	125'440
Website	2'925	10'500
Übriger Informatikaufwand	10'288	8'000
Total Informatikaufwand	156'863	143'940
Werbeaufwand	27'418	61'500
Total übriger betrieblicher Aufwand	242'197	246'940
Finanzerfolg		
Finanzaufwand		
Wertschriftenaufwand	337	460
Übriger Finanzaufwand	847	800
Total Finanzaufwand	1'184	1'260
Finanzertrag		
Erträge aus Bankguthaben	181	200
Wertschriftenertrag	280	0
Total Finanzertrag	461	200
Total Finanzerfolg	-723	-1'060
Betrieblicher Gewinn/Verlust	-18'751	-25'672

ERFOLGSRECHNUNG 2015

	2015 CHF	Budget 2015 CHF
Fondsveränderungen		
Fondsabbau		
Zimmermann-Fonds	7'200	13'000
Total Fondsabbau	7'200	13'000
Total Fondsveränderungen	7'200	13'000
Ausserordentlicher Erfolg		
Ausserordentlicher Aufwand		
Vergaben aus zweckgebundenen Fonds	7'200	13'000
Total ausserordentlicher Aufwand	7'200	13'000
Ausserordentlicher Ertrag		
Spenden nicht zweckgebunden	100	0
Spenden von Mitgliedern	0	15'000
Total ausserordentlicher Ertrag	100	15'000
Total ausserordentlicher Erfolg	-7'100	2'000
TOTAL ERFOLGSRECHNUNG	-18'651	-10'672

ETH zürich

Alumni

ETH Alumni Vereinigung
Rämistrasse 101
CH-8092 Zürich

Telefon +41 44 632 51 00
info@alumni.ethz.ch
Mwst-Nr: CHE – 107.847.630

Revisorenbericht der Rechnung 2015

Die Unterzeichneten haben die Rechnung 2015 ETH Alumni Vereinigung geprüft, indem sie

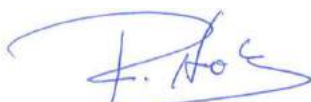
1. die Aktiven und Passiven feststellten,
2. die Erfolgsrechnung stichprobenweise prüften und
3. die Vermögensrechnung und Ausweise sowie die Einnahmen und Ausgaben der Spezialfonds prüften.

Sie bestätigen, dass die vorgelegten Belege als richtig befunden wurden und dass die Buchhaltung ordnungsgemäss geführt wird.

Sie beantragen der Delegiertenversammlung, die Jahresrechnung unter bester Verdankung an den Quäsitor und die Rechnungsführerin zu genehmigen.

Zürich, 9.3.2016

Die Rechnungsrevisoren



Regula Hotz



Fritz Jäckli

Kontakt

ETH Alumni Vereinigung
Rämistrasse 101
8092 Zürich
+41 (0)44 632 51 00
info@alumni.ethz.ch
www.alumni.ethz.ch

Impressum

Herausgeber	ETH Alumni Vereinigung
Redaktion	Valérie Clapasson
Gestaltung	Sabine Kayser
Fotos	Pix Studio (Titelbild), Monika Estermann (S. 3), ETH Alumni Vereinigung (S. 4/5), Mitgliederorganisationen (S. 7, 8, 9, 10, 11, 12), iStock (S. 12), Adrian Villiger (S. 13)
Druck	auf Nachfrage
Auflage	auf Nachfrage
Titelbild	Masterfeier 2015 der Absolventen in Informationstechnologie und Elektrotechnik (D-ITET).