



# Guide #2 für nachhaltige und inklusive Events

Konferenzen, Kongresse, Messen und Ausstellungen an ETH-Standorten

Version 03/August 2024



# Events und die Sustainable Development Goals

Die ETH Zürich verfolgt Nachhaltigkeit in ihren strategischen Leitlinien. Die Agenda 2030 und die 17 Sustainable Development Goals der UNO konkretisieren die Nachhaltigkeit in ihrer ökologischen, sozialen und ökonomischen Dimension und dienen als Leitbild für das tägliche Handeln der ETH-Gemeinschaft. Jährlich finden an der ETH mehr als 2500 Veranstaltungen statt. Der vorliegende Guide für nachhaltige und inklusive Events gibt Event-Organisator:innen Orientierung und konkrete Massnahmenvorschläge, um ihre Veranstaltungen im Sinne der Agenda 2030 nachhaltig zu gestalten und umzusetzen.

Die Massnahmen sind in folgende fünf Handlungsfelder gegliedert:

1. Mobilität, Veranstaltungsort & Unterkunft
2. Material & Abfallmanagement
3. Gastronomie
4. Diversität & Inklusion
5. Konzept, Organisation & Verhalten

«Good Practice» Massnahmen entsprechen den Standardanforderungen eines nachhaltigen und inklusiven Events. «Excellent» Massnahmen gehen über die «Good Practices» hinaus.

Labels können erworben werden: Der Guide #2 enthält 55 Massnahmen. Für ein Gold-Label müssen 85% und für ein Silber-Label 70% der zutreffenden Massnahmen erfüllt werden. Nicht zutreffende Massnahmen können gestrichen werden. Mehr Informationen finden Sie auf der Webseite «Nachhaltige und inklusive Events».

**Nachhaltigkeits-Tipp: Die Checkboxes sind digital anklickbar, der Guide muss nicht ausgedruckt werden.**



# Beschrieb des nachhaltigen und inklusiven Events

Name des Events:

Durchführungsdatum:

Autor:in (Name/E-Mail):

**Was zeichnet Ihren Event als nachhaltig aus? (Antwort optional)**

**Worauf haben Sie bei der Umsetzung besonders geachtet? (Antwort optional)**

	Anzahl Massnahmen	Anzahl zutreffende Massnahmen	Anzahl erfüllte Massnahmen	Anzahl nicht erfüllte Massnahmen	Prozent erfüllte Massnahmen (von zutreffenden Massnahmen)
Mobilität, Veranstaltungsort & Unterkunft	11				
Material & Abfallmanagement	18				
Gastronomie	12				
Diversität & Inklusion	9				
Konzept, Organisation & Verhalten	5				
<b>Total</b>	<b>55</b>				

erreichtes Label:



auszufüllen durch ETH Sustainability / ETH Eventmanagement



# Mobilität, Veranstaltungsort & Unterkunft

## An-/Abreise

### Good Practice

Referent:innen und externe Personen werden rechtzeitig über die klimafreundliche An- und Abreise zur Veranstaltung informiert (inkl. Wegbeschreibungen zu (überdachten) Veloabstellplätzen, E-Bike-Lademöglichkeiten, Schliessfächern für Helm, etc.).

Flugreisen werden vermieden, indem Teilnehmende gebeten werden, Strecken bis 8 Fahrstunden mit dem Zug oder Reisebus zu reisen.



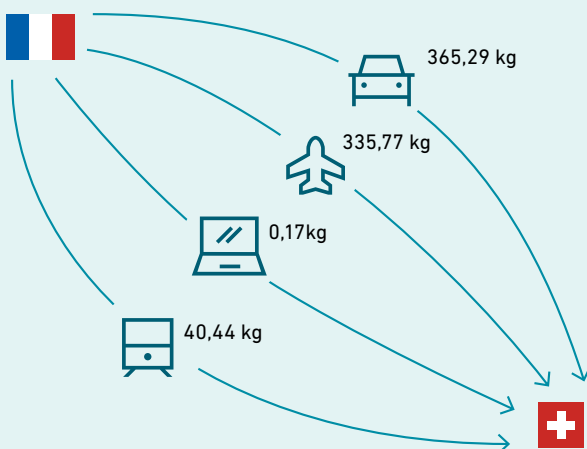
Bei Teilnahme von Personen mit mehr als 8 Stunden Anfahrtsweg per Landweg werden virtuelle Teilnahmeoptionen angeboten.

Falls Flugreisen erforderlich sind (> 8 h Anreise mit Zug oder Reisebus), werden die Anreisenden gebeten, Economy-Klasse bei einer Airline mit einem möglichst guten Airline Index zu buchen.

### Excellent

Es werden Anreize für eine klimafreundliche An-/Abreise geschaffen und im Vorfeld kommuniziert (z.B. Belohnung mit einem Essensgutschein).

Nach der Veranstaltung wird mit einer Umfrage bestätigt, dass keine Teilnehmenden mit dem Flugzeug oder Auto angereist sind. (Beim Auto ausgenommen sind Personen mit eingeschränkter Mobilität oder bei Materialtransport, der mit dem ÖV nicht zumutbar wäre).



Vergleich verschiedener Transportmittel mit einer Online-Teilnahme in Bezug auf die Treibhausgas-Emissionen in kg CO<sub>2</sub> (Paris – Zürich). [1]

### Empfehlungen zur Umsetzung

#### Virtuelle Events

- [Zoom für virtuelle Treffen, Webinars und Konferenzen](#)
- [Event-Technik-Support für ETH-Events \(intern und extern\)](#)

#### Mobilität

- [«Mobility Guide» für nachhaltige Mobilität an der ETH Zürich](#)
- [Europakarte mit Vergleich verschiedener Verkehrsmittel](#)
- [SBB-Gruppentickets bestellen \(ab 10 Personen 30% Rabatt\)](#)
- [Reisebusse z.B. Eurobus, Twerenbold, edelline](#)
- [Car Pooling Plattform BlaBlaCar](#)



## Veranstaltungsort

### Good Practice

Die Beschilderungen zur Veranstaltung sind in inklusiver Sprache verfasst (inkl. geschlechtsneutralen Icons). Siehe Empfehlungen von ETH Diversity zu gendersensitiver und diskriminierungsfreier Sprache.

Die Veranstaltung wird für Menschen mit körperlichen Beeinträchtigungen zugänglich gemacht, sofern Bedarf besteht (z.B. durch die Wahl barrierefreier Räume mit barrierefreier Toilette in zumutbarer Entfernung sowie zugänglichen Buffets, Messe-/Informationsständen, Redner:innen-Pulte, etc.).

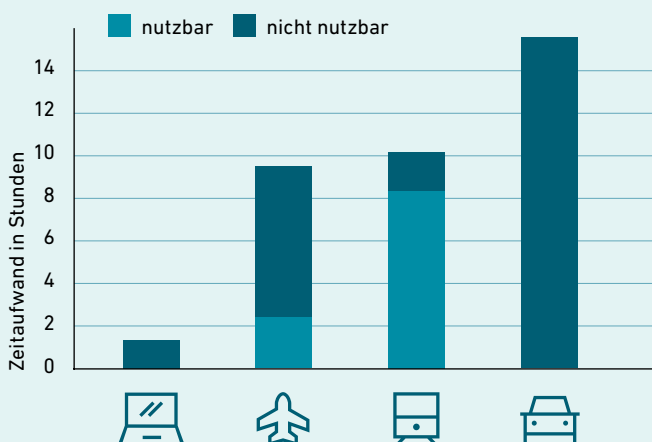
~~Auf eine Beheizung von Zelten und im Freien (z.B. durch Heizpilze) wird verzichtet, oder es wird eine umweltfreundliche Beheizung eingesetzt (z.B. Pellet-Heizung; siehe Weisungen der Stadt Zürich).~~

~~Auf den Einsatz von Generatoren wird verzichtet, oder es werden emissionsarme (z.B. solarbetriebene) Generatoren sparsam eingesetzt.~~

## Unterkunft

### Excellent

~~Es werden für Teilnehmende und Mitwirkende ausschliesslich Unterkünfte mit Nachhaltigkeitszertifizierungen ausgewählt, die vom Veranstaltungsort mit dem öffentlichen Verkehr oder zu Fuss erreichbar sind (max. Gehdistanz zur Haltestelle: 1 Kilometer).~~



Vergleich des Zeitaufwands einer Online-Teilnahme mit dem Zeitaufwand der Hin- und Rückreise an eine Veranstaltung (am Beispiel Zürich nach Paris). Vergleich der Reisezeit, welche für andere Aktivitäten (z.B. zum Arbeiten) genutzt werden kann. [2]

### Empfehlungen zur Umsetzung

#### Veranstaltungsort

- ETH-Gebäude: Wegbeschreibungen für Menschen mit Sehbehinderungen
- Rauminformationen inkl. Angaben zur Barrierefreiheit

#### Unterkunft

- «Swisstayable» klassifizierte Leistungsträger
- Responsible Hotels of Switzerland
- Ausgezeichnete "ibex fairstay" Betriebe



# Material & Abfallmanagement

## Druckprodukte

### Good Practice

Regelmässige Events: Banner und Fahnen haben keinen spezifischen Veranstaltungsbezug, um sie wiederverwenden zu können (z.B. keine Jahreszahl).

Druckressourcen werden eingespart durch: Recycling-/Graspapier, dünnes Papier, geringe Auflage, kleines Format, doppelseitig bedruckt.

Namensschilder/Badges und Lanyards werden am Ende des Events zurückgenommen und wiederverwendet (Ausnahme sind einfache Namensaufkleber).

Bei der Auswahl der Druckerei werden Nachhaltigkeitsaspekte berücksichtigt (z.B. umweltverträgliche Farben und Druckverfahren, Klimaneutralität und/oder soziales Engagement).

Um die Lesbarkeit von Drucksachen zu erhöhen werden Schriften in genügend grosser Schriftgrösse und mindestens 1,2-fachem Zeilenabstand, sowie ein hoher Kontrast bzw. kontrastreiche Farben verwendet (bei Farbwahl auf Rot-Grün-Sehschwäche achten).

### Excellent

Regelmässige Events: Es werden Materialien beziehungsweise Druckprodukte von vergangenen Events wiederverwendet.

## Abfall

### Good Practice

Recycling- und Kompostbehälter sind vorhanden, entsprechende Entsorgung wird organisiert.

### Empfehlungen zur Umsetzung

#### Registrationstools

- Online-Angebote für Eventregistration, z.B: [ETH-Registrationsmanagement \(Eventsair\)](#), [Conftool](#), [Eventfrog](#), [AEM-Formular](#), [Microsoft Formular](#)

#### Druckprodukte

- [ETH Print and Publish](#)
- [Liste nachhaltige Druckereien Schweiz \(dpsuisse\)](#)

## Dekoration

### Good Practice

Dekoration wird bewusst sparsam eingesetzt (nach eigenem Ermessen) und stammt aus umweltschonender und fairer Produktion und/oder von Unternehmen mit sozialem Engagement.

Schnittblumen und/oder Topfpflanzen stammen ausschliesslich aus saisonaler, regionaler und fairer Produktion und werden wiederverwendet (z.B. werden Schnittblumen am Ende des Events verteilt und Topfpflanzen für nachfolgende Events aufgehoben).

### Excellent

~~Ausstellungsstücke werden umweltschonend und fair hergestellt (z.B. aus zertifizierten Materialien) und wiederverwendet.~~

~~Ausstellende werden ausdrücklich aufgefordert, auf Nachhaltigkeit zu achten.~~

Auf Dekoration (inkl. Schnittblumen) wird verzichtet oder sie wird geliehen.

## Merchandise, Geschenke & Give-Aways

### Good Practice

Merchandise, Geschenke und Give-Aways werden bewusst sparsam eingesetzt (nach eigenem Ermessen) und stammen aus umweltschonender und fairer Produktion (z.B. Upcycling, Naturmaterialien aus zertifiziertem Ursprung) und/oder von Unternehmen mit sozialem Engagement.

Für Geschenke und Give-Aways werden >50% (vegetarische/vegane) Esswaren oder immaterielle Geschenke (Erlebnisse, Spenden) und <50% andere sinnvolle Verbrauchswaren gewählt, um Ressourcen zu schonen und Abfall zu vermeiden.

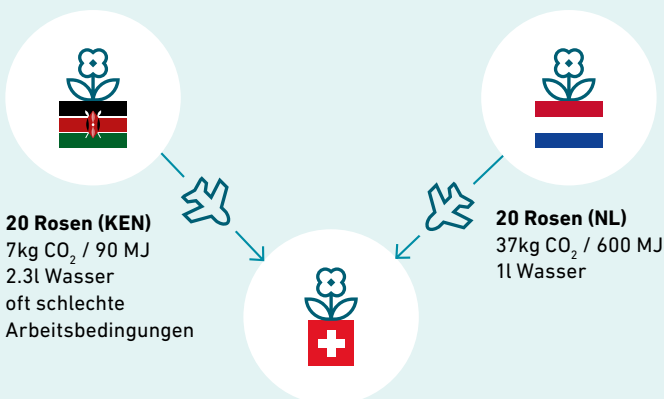
~~Merchandise und Give-Aways haben keinen spezifischen Veranstaltungsbezug, um sie bei nachfolgenden Events wiederverwenden zu können (z.B. keine Jahreszahl).~~

~~Aussteller:innen und externe Mitorganisator:innen werden gebeten, obige Good Practices ebenfalls umzusetzen.~~

### Excellent

Auf Merchandise und Give-Aways wird verzichtet.

~~Es wird sichergestellt, dass Aussteller:innen und externe Mitorganisator:innen ebenfalls auf Merchandise, Give-Aways und physische Werbematerialien verzichten.~~



Vergleich von CO<sub>2</sub>-Emissionen, Energie- und Wasserverbrauch von Blumen aus typischen Anbaugebieten (Niederlande und Kenia). Obwohl Blumen aus Kenia einen kleineren ökologischen Fussabdruck haben, sind sie aufgrund schlechter Arbeitsbedingungen nicht nachhaltig. Deshalb sollen Blumen regional, saisonal und fair produziert werden. [3]

### Empfehlungen zur Umsetzung

#### Dekoration

- Mietpflanzen für Events in Zürich, z.B: [Pflanzerei Zürich](#), [Pflanzenmieten.ch](#), [Blumenland Schweiz AG](#)
- Nachhaltige Schnittblumen, z.B: [VEG and the City](#), [Blumenpost](#)
- Trockenblumen und Seidenblumen, z.B: [Froilein Blume](#), [Blumen Krämer](#)
- Lokale und saisonale Blumensträusse, z.B: [Floral Lokal](#)

#### Geschenke, Give-Aways

- Nachhaltige Läden, z.B: [Changemaker](#), [CIRCLE](#)
- [greensign](#): Nachhaltige Firmengeschenke

# Gastronomie



## Good Practice

Es werden >70% vegetarische Menüs/Häppchen angeboten. Es ist in jedem Gang mindestens eine vegane Option verfügbar.

Es wird ein Cateringunternehmen gewählt, das gut nachvollziehbare Nachhaltigkeitsbestrebungen vorweisen kann (siehe «Empfehlungen zur Umsetzung»).

~~Bei selbstorganisierter Verpflegung werden folgende Punkte erfüllt:~~

- Für die Speisen werden >80% regionales und saisonales Obst und Gemüse verwendet.
- Pflanzliche und tierische Lebensmittel werden zu >80% ökologisch (z.B. IP-Suisse, Bio, naturaplan, etc.) produziert.
- Überseeprodukte sind zu 100% Fairtrade zertifiziert.

Es werden direkt bei den Esswaren relevante Produktinformationen (vegetarisch/vegan, Allergene) bereitgestellt (bei Caterer explizit anfragen).

Lebensmittelabfälle werden vermieden, indem die Menge der benötigten Häppchen so abgeschätzt wird, dass möglichst wenige Reste anfallen (Erfahrungswerte der Caterer können helfen).

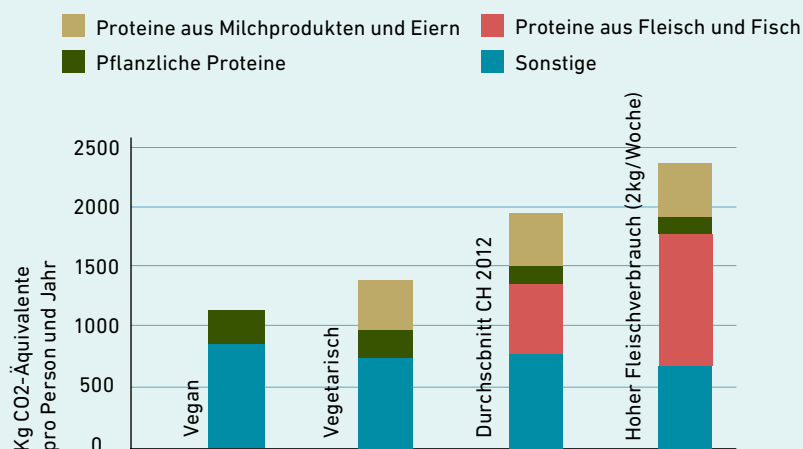
Übrig gebliebene Lebensmittel werden an Mitarbeitende und/oder Teilnehmende weiterverteilt (Take-Away-Boxen bereitstellen).

Getränke (z.B. Wein, Bier, Softgetränke) stammen aus der Schweiz oder aus nahen angrenzenden Regionen.

Anstelle von Mineralwasser werden Karaffen mit Leitungswasser und/oder Wasserspender bereitgestellt.

~~Es werden energieeffiziente Kühlschränke verwendet, auf Open-Front-Kühlschränke wird verzichtet. Caterer und externe Ausstellende werden gebeten, dies ebenfalls einzuhalten.~~

Es wird soweit als möglich Mehrweggeschirr eingesetzt. Kaffeekapseln werden recycelt. Für Getränke gibt es ein Depotsystem und kleine PET-Flaschen werden vermieden. (Tipp: Caterer für Mehrweggeschirr anfragen).



Vergleich der Treibhausgas-Emissionen verschiedener Ernährungsweisen. «Sonstige» beinhaltet Getränke, Fette & Öle, Getreide, Gemüse & Früchte, Transport, Verpackung, Vertrieb. [4]

## Empfehlungen zur Umsetzung

### Cateringunternehmen

- [SV Catering \(ETH-Partner\)](#)
- [Compass Scolarest Catering \(ETH-Partner\)](#)
- [ZFV Catering Campus Basel \(ETH-Partner\)](#)
- [Tibits Catering](#)
- [Hittl Catering](#)

### Allgemeine Informationen

- [Übersicht über Lebensmittel-Labels \(WWF\)](#)
- [«All you can eat for climate»-Poster \(eaternity\)](#)

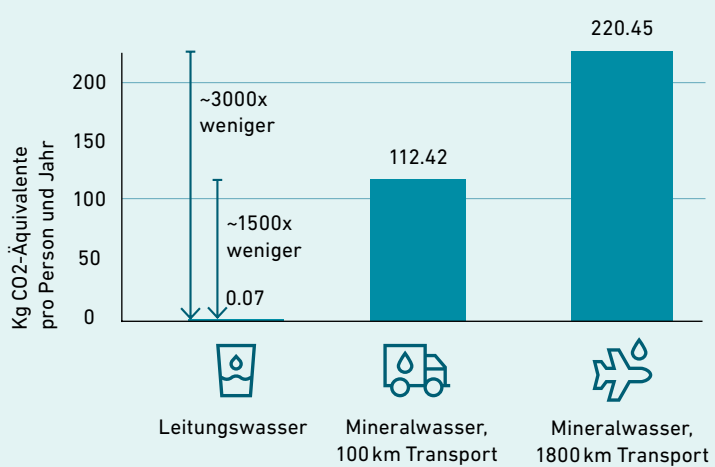


## Excellent

Es werden rein vegetarische und >50% vegane Menüs/ Häppchen angeboten.

~~Bei selbstorganisierter Verpflegung werden folgende Punkte erfüllt:~~

- Für die Speisen werden 100% regionale und saisonale Produkte verwendet (z.B. Obst und Gemüse nur aus unbeheiztem Anbau).
- 100% der pflanzlichen und tierischen Lebensmittel werden ökologisch (z.B. IP-Suisse, Bio, naturaplan, etc.) produziert.



Vergleich der CO<sub>2</sub>-Emissionen pro Liter Leitungs- verglichen mit Mineralwasser aus der Region oder von weiter weg. [5]



# Diversität & Inklusion

## Good Practice

Der Verhaltenskodex Respekt der ETH Zürich wird zur Kenntnis genommen und eingehalten.

Es wird darauf geachtet, dass die Auswahl der Redner:innen ausgewogen ist (unterschiedliche Hintergründe, Geschlechter, Ethnien, etc.).

Es wird bereits in der Einladung über die Hindernisfreiheit der Veranstaltung informiert und allfällige individuelle Bedürfnisse aktiv abgefragt: «Wir setzen uns ein für einen barrierefreien Zugang zum Event. Bei Bedarf melden Sie sich unter ...»

Die Öffentlichkeitsarbeit inkl. Webseite und Werbemittel ist in inklusiver Sprache verfasst. Siehe Empfehlungen von ETH Diversity zu gendersensitiver und diskriminierungsfreier Sprache.

Der Online-Auftritt der Veranstaltung ist barrierefrei gestaltet, z.B. durch Alternativtexte bei Bildern, Untertitel oder Audiodeskription bei Videos und Transkriptionen bei Podcasts.

~~Bei der Anmeldung gibt es die Möglichkeit, auch nicht-binäre Anredeformen und/oder Pronomen anzugeben, die auf den Namensschildern eingefügt werden.~~

## Excellent

~~Menschen mit geringem Einkommen (u.a. Studierenden) wird durch gestaffelte Preise die Teilnahme an der Veranstaltung ermöglicht.~~

~~Bei Veranstaltungen ausserhalb von gewöhnlichen Arbeitszeiten werden Kinderbetreuungsdienste und/oder ein Familienzimmer vor Ort angeboten, um die Vereinbarkeit von Carearbeit mit der Teilnahme an der Veranstaltung zu ermöglichen.~~

~~Bei virtuellen Events werden je nach möglicher Qualität entweder live und automatisch erstellte Untertitel (z.B. via Zoom) oder nachträglich untertitelte Aufzeichnungen zur Verfügung gestellt. Siehe Barrierefreie Videos.~~

## Empfehlungen zur Umsetzung

### Ergänzende Checklisten zu diversen & inklusiven Events

- Hindernisfreie Veranstaltungen organisieren
- Checkliste von ETH Diversity: Conference gender guide

### Kinderbetreuung

- ETH-Servicestelle Hello Kids!: Vermittlung von stundenweisen Betreuungspersonen oder von Kinderbetreuung bei ganz- und mehrtägigen Veranstaltungen

### Anleitungen und Tipps

- Informationen zu digitaler Zugänglichkeit (Accessibility)
- Tipps für Barrierefreiheit bei digitalen Inhalten
- Empfehlungen von ETH Diversity zu gendersensitiver und diskriminierungsfreier Sprache



# Konzept, Organisation & Verhalten

## Good Practice

Alle Partner:innen und Mitwirkenden (z.B. Dienstleistende, Sponsor:innen, Mitarbeitende, Behörden, Lieferant:innen etc.) werden über die Nachhaltigkeitsstandards der Veranstaltung informiert. Sie werden zum Mitmachen ermutigt.

Es werden Massnahmen ergriffen, um ein energieeffizientes und energiesparendes Verhalten im Team zu fördern (z.B. Stosslüften, Abschalten der Heizung während dem Lüften, Abschalten von ungenutzten technischen Geräten).

~~(Werbe-) Partner:innen und Sponsor:innen mit Nachhaltigkeitsengagement werden bevorzugt.~~

## Excellent

Im Veranstaltungs- und/oder Rahmenprogramm wird nachhaltige Entwicklung thematisiert, z.B. in Workshops, Diskussionen, Ausstellungen oder erlebnisorientierten Angeboten der Veranstaltung.

Die Treibhausgasemissionen des Events werden mit dem myclimate-Eventrechner berechnet. Die Resultate bitte in der folgenden Tabelle eintragen:

Dauer des Events	Tage
Anzahl Teilnehmende	Personen
Gesamtemissionen	t CO <sub>2</sub> eq
Davon Mobilität	t CO <sub>2</sub> eq
Davon Unterkunft	t CO <sub>2</sub> eq
Davon Verpflegung	t CO <sub>2</sub> eq
Davon Energie	t CO <sub>2</sub> eq
Davon Materialien	t CO <sub>2</sub> eq
Davon Transport	t CO <sub>2</sub> eq
Davon Abfall	t CO <sub>2</sub> eq

## Empfehlungen zur Umsetzung

- [Nachhaltige Rahmenprogramme \(Zürich Tourismus\)](#)
- [Ausflüge mit Nachhaltigkeitsbezug \(Universität Zürich\)](#)
- [myclimate-Eventrechner](#)

# Referenzen

- [1] Mobitool-Emissionsfaktoren v2.0
- [2] Eigene Berechnung der Fahr-/Flugzeiten plus Check-In, Wartezeiten, etc.
- [3] Alig, Martina & Frischknecht, Rolf. (2018). Life Cycle Assessment Cut Roses Migros-Genossenschafts-Bund (MGB), Switzerland Fairtrade International Imprint Title Life Cycle Assessment Cut Roses. 10.13140/RG.2.2.21826.22724.
- [4] Jungbluth, N. Eggenberger, S., Keller, R. (2015): Ökoprofil von Ernährungsstilen
- [5] Bundesamt für Umwelt. (2022, 28. September). Leitungswasser – eine Selbstverständlichkeit. *Magazin «die umwelt»*, S. 58-59.

# Impressum

## **Kontakt für Feedback zum Guide**

ETH Sustainability  
[sustainability@ethz.ch](mailto:sustainability@ethz.ch)

## **Kontakt für Eventberatung**

ETH Events and Hospitality  
[events@services.ethz.ch](mailto:events@services.ethz.ch)

## **Herausgeberin**

ETH Zürich  
ETH Sustainability  
ETH Eventmanagement  
ETH Diversity

## **Titelbild**

ETH Zürich / Andreas Eggenberger