



Rapport annuel 2020

KOF Centre de recherches
conjoncturelles

juin 2021

Éditorial

Chères lectrices, Chers lecteurs, Chers membres de la SGK,

À maints égards, l'année qui s'est écoulée a été marquée par une crise sans précédent. Comme c'est le cas de beaucoup d'autres organisations, le travail du KOF a été considérablement influencé par la pandémie du COVID-19 – tant sur le plan de l'organisation que du contenu.



De g. à d. : le Prof. Dr Marko Köthenbürger, le Prof. Dr Jan-Egbert Sturm et le Prof. Dr Peter Egger.

Mais, pour le KOF, 2020 a commencé par un grand changement organisationnel : le domaine de recherche Systèmes de formation est devenu une chaire au sein du département Gestion, technologie et économie (D-MTEC) en raison de la nomination d'Ursula Renold comme professeure. Le domaine de recherche, qui s'est agrandi au fil des ans, a ainsi pu devenir un domaine de recherche à part entière et se détacher du KOF.


Les événements autour de la propagation et des mesures pour endiguer le coronavirus se sont précipités au beau milieu de l'établissement de notre première prévision conjoncturelle en mars. Une très grande partie de notre travail a alors été consacrée à la préparation de données (également via de nouveaux tableaux de bord), à la modélisation de scénarios conjoncturels, à des mises à jour régulières des prévisions, à l'analyse de questions spéciales posées aux entreprises et au développement de nouveaux indicateurs de haute fréquence pour catégoriser les impacts de la crise du coronavirus sur l'économie suisse. Cela nous a permis d'offrir à la politique, aux institutions publiques et au grand public des informations basées sur des données pour gérer la pandémie sur le plan économique. L'invitation du directeur du KOF, Jan-Egbert Sturm, à rejoindre la Swiss National COVID-19 Science Task Force de la Confédération a encore renforcé cette mission. Cette pandémie a, malgré la tragédie sanitaire, sociale et économique, imprimé au développement de la recherche économique un élan qui n'aurait pas vraiment été possible sans elle, surtout à ce rythme.

Les collaborateurs/-trices du KOF ont eux aussi travaillé à domicile presque toute l'année. Il a été possible de convertir rapidement les processus de sorte que la recherche et le travail de soutien ont pu être continués. Cela a aussi permis à nos jeunes chercheuses et chercheurs de pouvoir poursuivre leur carrière académique. Trois de nos doctorantes et doctorants ont pu achever leur thèse en 2020. Cette année a aussi été mémorable pour le KOF en ce qui concerne la publication d'articles dans des revues académiques : pour la première fois dans l'histoire du KOF, une étude (« Monitoring hiring discrimination through online recruitment platforms ») à laquelle ont participé un nombre substantiel de chercheuses et chercheurs du KOF a été acceptée dans la revue « Nature ». Les chercheuses et chercheurs du KOF ont pu publier en outre une multitude d'autres articles, notamment dans l'« American Economic Review » et le « Journal of Business and Economic Statistics ».

Le KOF a aussi assumé sa fonction de pont entre la science et le public dans le domaine des manifestations. Outre l'organisation d'événements sur des thèmes de vocation hautement actuels, nous en avons profité pour créer une nouvelle série d'événements transnationale intitulée « KOF Beyond the Borders ». Cette série virtuelle met en lumière les thèmes et les questions de politique économique de la Suisse dans un contexte international.

L'année de crise 2020 a fait bouger beaucoup de choses au KOF, ce qui a encore renforcé notre position d'institut de recherche économique orienté sur l'avenir en Suisse.

Nous vous souhaitons une lecture informative.



Marko Köthenbürger
Vice-directeur



Jan-Egbert Sturm
Directeur



Peter Egger
Vice-directeur

Rétrospective



Projets de recherche

La recherche du KOF s'est fortement concentrée sur la pandémie de COVID-19 et la crise économique subséquente l'année dernière. Pour rester à la disposition du public à un moment caractérisé par un effondrement dramatique de l'économie et une grande incertitude avec des analyses et des faits étayés par des preuves scientifiques, le KOF a créé beaucoup de nouveaux projets autour des répercussions économiques de la pandémie. Les prévisions conjoncturelles sont un repère important pour s'orienter par temps incertains. Elles ont été actualisées en temps réel au fil de l'année dès que de nouvelles données étaient disponibles. Les modèles de prévision existants ont été complétés pour ce faire d'un autre modèle qui permet de calculer en peu de temps des scénarios pour les facteurs principaux de l'évolution conjoncturelle. Les enquêtes conjoncturelles réalisées régulièrement ont été complétées de questions spéciales sur l'impact de la pandémie sur différentes tailles d'entreprise comme la demande ou le chiffre d'affaires et de l'évaluation des sociétés quant à la menace qu'elle représente pour leur existence. En plus de l'enquête auprès des entreprises, une enquête a aussi été menée auprès des indépendants pour pouvoir saisir leur situation pendant la crise. Des résultats intermédiaires ont en outre été communiqués plusieurs fois au cours d'un mois où était menée une enquête, ce qui était une nouveauté pour le KOF.

Des indicateurs de haute fréquence, comme l'indicateur d'activité ou l'impact du coronavirus sur les entreprises, qui ont recours à une multitude de données et méthodes disponibles à court terme comme le « webscraping » et peuvent donc indiquer très tôt une tendance pour l'évolution économique, ont en outre été développés. En tant que pont entre la science et le public, la KOF a en outre publié à intervalles réguliers sur son site Internet des indicateurs et données disponibles pour fournir des informations fiables quant à l'évolution de l'impact économique de la pandémie. Dans le courant de l'année, l'accent a alors été mis davantage sur les conséquences à long terme de la crise du coronavirus. Pour saisir ces dernières, un nouveau projet a été créé en vue de surveiller les évolutions des faillites et de les analyser.

Les chercheuses et chercheurs ont cependant poursuivi leurs projets existants en plus de tous les projets consacrés au coronavirus. 2020 marquant le cinquième anniversaire de la suppression du taux plancher et de l'introduction des taux négatifs liés à cette dernière, le KOF a publié avec le Neue Zürcher

Zeitung (NZZ) une enquête parmi les économistes sur la politique monétaire et les taux négatifs. Les participant(e)s aux enquêtes conjoncturelles ont en outre aussi été interrogés à ce sujet. Les thèmes de la compétitivité, de la politique du taux négatif et du taux de change figuraient au cœur de ces questions spéciales. Comme il avait eu la possibilité d'interroger un groupe aussi large, le KOF a pu publier des données empiriques sur l'évaluation et l'impact de l'orientation de la politique monétaire.

« L'an 2020 a constitué un défi sans précédent pour la recherche et les prévisions conjoncturelles. Nous avons, en réponse, développé dans le domaine conjoncturel différents nouveaux modèles en temps réel et des indicateurs de haute fréquence pour informer le public de manière actuelle en ces temps difficiles. »

Prof. Dr Michael Graff, responsable de la division Conjoncture

Les Baromètres conjoncturels mondiaux, qui sont un système d'indicateurs destiné à l'analyse en temps réel de l'évolution conjoncturelle mondiale, ont été publiés au printemps. Le système comprend deux sous-indicateurs : un indicateur coïncident et un indicateur avancé. L'indicateur coïncident reproduit l'évolution conjoncturelle en temps réel. L'indicateur avancé, quant à lui, donne un signal conjoncturel qui anticipe d'environ six mois l'évolution conjoncturelle proprement dite. Les deux indicateurs sont composés des résultats d'enquêtes conjoncturelles menées dans plus de 50 pays. Ces indicateurs ont été développés en coopération avec la fondation brésilienne Fundação Getúlio Vargas (FGV).

Le thème de la numérisation, remis en avant par la pandémie et ses conséquences, fait depuis longtemps l'objet de recherches du KOF. En 2020, les économistes se sont entre autres consacrés au thème apparenté de la sécurité des données. Les analyses montrent qu'environ 40 % des entreprises suisses avec plus de cinq employés ont déjà été confrontées à des problèmes de sécurité. On peut donc en déduire dans l'ensemble qu'il y a un lien significativement positif entre l'utilisation de technologies de sécurité et la productivité d'une entreprise. Une autre publication examine le lien de causalité entre les dépenses des entreprises en recherche et développement (R&D) et leur investissement en capital physique. Les résultats de l'enquête montrent que les dépenses de R&D causent des investissements en capital fixe en aval, alors qu'il n'y a aucune indication du contraire. Une hausse des dépenses de R&D peut par conséquent non seulement être utile pour la croissance économique à long terme mais aussi donner des impulsions positives pour l'économie en période de stagnation prolongée par le biais des investissements. ■

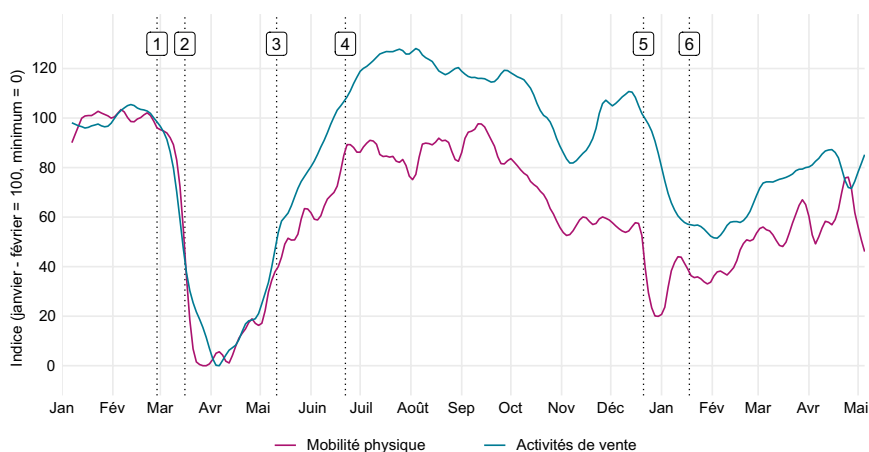
→ suite en page 8

Nouvelle recherche engendrée par le coronavirus :

La propagation du coronavirus a été suivie d'un effondrement de l'activité économique sans précédent depuis la seconde guerre mondiale. Le fait que des facteurs comme la consommation privée, jusqu'alors l'élément stabilisateur de l'activité économique, avaient déclenché cet effondrement a en outre compliqué la mesure de l'activité économique.

Les spécifications des modèles quantitatifs du KOF pour saisir le dynamisme économique étaient abruptement très erronées du fait de ce changement et d'autres dans les rapports entre les agrégats de l'économie. Elles n'étaient pas en mesure de saisir avec pertinence l'effondrement.

Graphique 1 : Indicateurs de mobilité et d'activité du KOF



- | | | |
|---|---|---|
| 1 : Proclamation « Situation spéciale » | 3 : Étapes d'assouplissement après le confinement | 5 : Fermeture des restaurants |
| 2 : Proclamation « Situation extraordinaire » | 4 : Fin de la « Situation extraordinaire » | 6 : Fermeture des magasins, télétravail |

C'est pourquoi les chercheuses et chercheurs ont d'abord commencé, en mars 2020, à collecter des données de haute fréquence alternatives pour pouvoir mieux saisir la baisse de la consommation tangible mais à peine quantifiable au début. Il est vite apparu que la baisse de la consommation était causée par la grande réticence à la mobilité des ménages.¹ Les chercheuses et chercheurs ont par conséquent collecté de nombreuses données de mobilité pour pouvoir mieux observer et prédire l'activité économique. Les indicateurs de mobilité et d'activité du KOF ont été développés pour convertir ce flot de données en quelques séries parlantes (cf. Eckert et Mikosch, 2020 ; voir graphique 1). Pour ce faire, les échantillons saisonniers sont d'abord éliminés des données sous-jacentes, les observations manquantes imputées et corrigées pour prendre en compte les « ragged edges ». À la suite de quoi des composants cycliques communs sont extraits des données et différentes méthodes de mise à l'échelle appliquées. Les chercheuses et chercheurs obtiennent chaque jour à partir de ce procédé des indicateurs disponibles sur la mobilité physique, sur l'activité de vente, sur l'activité économique en Suisse et sur l'activité de voyage internationale de la population suisse. Un indicateur d'activité intersectoriel est en outre construit. Ces indicateurs ont été actualisés chaque jour à partir d'avril 2020 et mis à la disposition du public sur le KOF High Frequency Dashboard (<https://kofdata.netlify.app/#/>).

On n'a pas tardé à se rendre compte que les données de mobilité ne sont pas seulement pertinentes pour la saisie de l'évolution conjoncturelle. La mobilité de la population est également un indicateur important des infections. Les données de mobilité ont aussi attiré l'attention des épidémiologistes de la Swiss National COVID-19 Science Task Force. Ils peuvent évaluer au moyen des données si par exemple les recommandations du Conseil fédéral en matière de télétravail sont efficaces (le graphique 2 montre le pourcentage quotidien de navetteurs dans la population suisse). Le KOF établit pour la Task Force, une fois par semaine et si nécessaire une fois par jour, des rapports internes sur la mobilité de la population suisse.

On n'a pas tardé à se rendre compte que les données de mobilité ne sont pas seulement pertinentes pour la saisie de l'évolution conjoncturelle. La mobilité de la population est également un indicateur important des infections. Les données de mobilité ont aussi attiré l'attention des épidémiologistes de la Swiss National COVID-19 Science Task Force. Ils peuvent évaluer au moyen des données si par exemple les recommandations du Conseil fédéral en matière de télétravail sont efficaces (le graphique 2 montre le pourcentage quotidien de navetteurs dans la population suisse). Le KOF établit pour la Task Force, une fois par semaine et si nécessaire une fois par jour, des rapports internes sur la mobilité de la population suisse.

L'indicateur d'activité était aussi très intéressant pour le public au début de la crise du coronavirus et pendant le confinement. De mars à fin décembre 2020, l'indicateur a été mentionné à 210 reprises dans

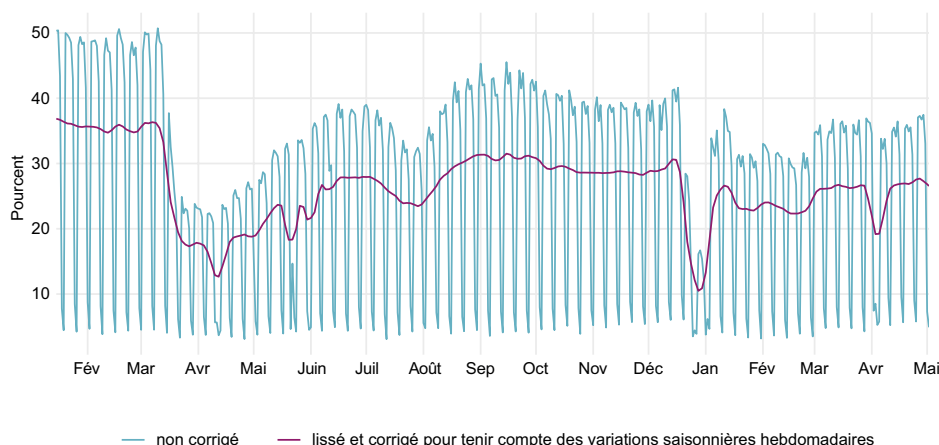
¹ Cet effet a été encore renforcé plus tard au mois de mars par le confinement.

L'indicateur d'activité du KOF

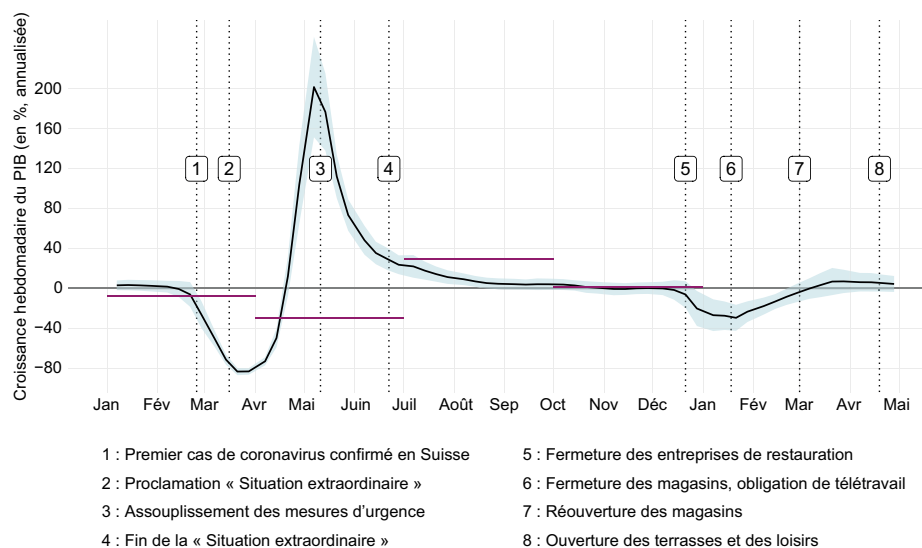
la presse, soit plus d'une fois tous les deux jours pendant cette période. Les posts concernant l'indicateur ont aussi généré beaucoup d'attention sur les réseaux sociaux.

La fin de la crise du coronavirus n'a pas pour effet d'entrer l'indicateur d'activité. Les chercheuses et chercheurs veulent convertir les découvertes pertinentes de la crise du coronavirus en modèles susceptibles d'aider à mieux soutenir l'activité prévisionnelle dans les prochaines crises. Eckert, Kronenberg, Mikosch et Neuwirth (2020) apportent dans ce contexte des contributions méthodiques sur la recherche de modèles de facteurs dynamiques et construisent en guise d'application empirique un indicateur hebdomadaire du PIB pour la Suisse (voir graphique 3).

Graphique 2 : Pourcentage quotidien de navetteurs dans la population suisse



Graphique 3 : Indicateur hebdomadaire du PIB pour la Suisse



Références :

F. Eckert et H. Mikosch (2020) : Mobility and Sales Activity During the Corona crisis: Daily Indicators for Switzerland. Swiss Journal of Economics and Statistics, 156(9), <https://doi.org/10.1186/s41937-020-00055-9>.

F. Eckert, H. Mikosch et S. Streicher (2020) : Die Mobilität der Schweizer Bevölkerung während der Coronakrise – Wechselwirkungen mit dem Infektionsgeschehen. Ökonomenstimme, décembre 2020, <https://www.oekonomenstimme.org/artikel/2020/12/die-mobilitaet-der-schweizer-bevoelkerung-waehrend-der-coronakrise--wechselwirkungen-mit-dem-infektions-geschehen/>.

F. Eckert, P. Kronenberg, H. Mikosch et S. Neuwirth (2020) : Tracking Economic Activity With Alternative High-Frequency Data, KOF Working Papers, 488, KOF Swiss Economic Institute, EPF Zurich. ■

→ suite de la page 5

Projets financés par des tiers

Les projets financés par des tiers représentaient en 2020 un peu plus de 30 % du budget du KOF, comme les années précédentes. Les chercheuses et chercheurs ont pu acquérir de nouveau en 2020 une multitude de nouveaux projets financés par des tiers. On mentionnera en particulier deux projets dans le cadre du Programme national de recherche « Transformation numérique » (PNR 77) du Fonds national suisse. La soumission du projet « What Workers Want: Determinants and Implications of Job Search Strategies on an Online Job Platform » a été d'une part couronnée de succès. Ce projet quadriennal examine, au moyen de données d'un genre nouveau d'une plateforme de recrutement publique, comment les personnes au chômage cherchent des emplois en ligne. Le but est de mieux comprendre les facteurs de réussite de la recherche d'emplois et les tendances sur le marché du travail suisse et d'optimiser le service de placement. Le deuxième projet à l'intérieur du PNR 77, « Digital transformation: how it changes organizations, performance, and markets – a multilevel analysis », examine l'impact de la transformation numérique sur la performance des entreprises en Suisse en tenant compte du dynamisme du marché. Le but est de développer une base de données représentative ainsi que des implications pour l'élaboration de politiques et de stratégies. Différents projets seront en outre réalisés pour des institutions publiques au cours des prochaines années, parmi lesquels le projet « Evaluation der Umsetzung der Stellenmeldepflicht » pour le Secrétariat d'État à l'économie (SECO), un projet qui examinera des questions centrales ayant trait à l'exécution de l'obligation d'annoncer les postes vacants qui est entrée en vigueur en juillet 2018. ■

Publications

En recherche, la publication d'articles, en particulier dans des revues spécialisées à comité de lecture, est un indicateur de la qualité du travail scientifique. Le KOF peut ici aussi se réjouir d'une année très réussie. En tout, 21 KOF Working Papers et quatre Working Papers dans des séries externes ainsi que 18 articles dans des revues spécialisées à comité de lecture ont été publiés, ce qui représente une légère augmentation par rapport à 2019. Certaines de ces publications étaient dans des revues spécialisées très renommées comme l'« American Economic Review », la « Review of Economics and Statistics » ou le « Journal of the European Economic Association ».

L'admission à des conférences scientifiques est normalement une autre preuve de la qualité du travail scientifique. Comme presque toutes les conférences ont été annulées ou reportées en raison de la pandémie, il n'y a eu en 2020 que quatre présentations académiques de chercheuses et chercheurs du KOF. ■

Promotion des jeunes chercheuses et chercheurs



En 2020, trois doctorantes et doctorants ont achevé leur thèse au KOF. Leurs travaux de recherche analysaient des questions relatives à la mondialisation et à l'État-providence, à la politique monétaire ainsi qu'au marché du travail suisse. 15 doctorantes et doctorants ainsi que huit postdocs étaient employés au KOF.



Young Swiss Economists Meeting. Photo : Artan Hajrullahu

Assurer la promotion des jeunes chercheuses et chercheurs n'importe pas seulement au KOF pour ses propres doctorantes et doctorants. C'est pourquoi il a organisé en 2020 aussi le Young Swiss Economists Meeting de la Société suisse de l'économie et de statistique.

Trois nouveaux cours qui enseignent aux étudiants ainsi qu'aux doctorantes et doctorants des compétences et des méthodes pour leurs travaux de recherche et leurs études ont été créés en coopération avec le département Gestion, technologie et économie de l'EPFZ en plus de l'enseignement normal à l'EPFZ et dans d'autres universités. Des cours comme « Writing and Publishing Research Papers in Applied Economics » et « Hacking for Social Sciences – An Applied Guide to Programming with Data » de même qu'un cours de niveau doctorat, « Empirical Methods for Macroeconomic Research », ont par exemple été organisés en plus de l'enseignement existant. ■

Séjours de recherche

En raison de la pandémie, le KOF n'a pratiquement pas pu accueillir de chercheuses et chercheurs invité(e)s et très peu de chercheuses et chercheurs de l'institut ont eu la possibilité de faire un séjour dans d'autres universités et institutions.

La Dr Anne Funk et Pascal Seiler comptent parmi ces rares exceptions. Ils ont tous les deux pu approfondir leur recherche à la Banque centrale européenne (BCE) à Francfort. Au KOF, Anne Funk comme Pascal Seiler travaillent dans la division Enquêtes conjoncturelles. ■

Comités

Le directeur du KOF, Jan-Egbert Sturm, a été invité à devenir membre de la nouvelle Swiss National COVID-19 Science Task Force mise en place par la Confédération. Ce comité consultatif scientifique a pour but de soutenir la politique et les autorités dans la gestion de la crise du coronavirus. M. Sturm a dirigé le groupe d'experts économiques au sein de la TASK Force à partir d'août 2020. ■

« C'est un honneur pour moi de conseiller le Conseil fédéral et les autorités fédérales. D'une part, l'exercice d'équilibre entre mon rôle au sein de la Science Task Force et mon activité au KOF n'est bien entendu pas toujours simple, mais je peux d'autre part m'appuyer sur le travail du KOF pour les conseils que je donne, et ce grâce au grand soutien et au grand engagement de toutes les collaboratrices et de tous les collaborateurs. »

Prof. Dr Jan-Egbert Sturm, directeur du KOF



Manifestations

En mars, le monde de l'événementiel s'est arrêté. Des manifestations ont été reportées ou annulées dans toute la Suisse. Pour pouvoir continuer à organiser les événements, il a fallu les convertir à des formats numériques. Même en l'absence d'un contact personnel avec les participant(e)s, les nouveaux formats ont été très bien accueillis et le KOF a pu atteindre des personnes intéressées dans toute la Suisse ainsi qu'à l'étranger proche.

Des exposés intéressants et des discussions parfois houleuses sur des thèmes comme la numérisation et l'innovation, le chômage à 50 ans et sur l'initiative de limitation ont été proposés dans le Forum économique du KOF. À l'occasion du Jour des prévisions du KOF, des représentantes et représentants de haut calibre de l'économie, de la science et de la politique ont discuté pour déterminer si la crise du coronavirus éclipsait le débat sur le climat ou si elle jouait en sa faveur. De



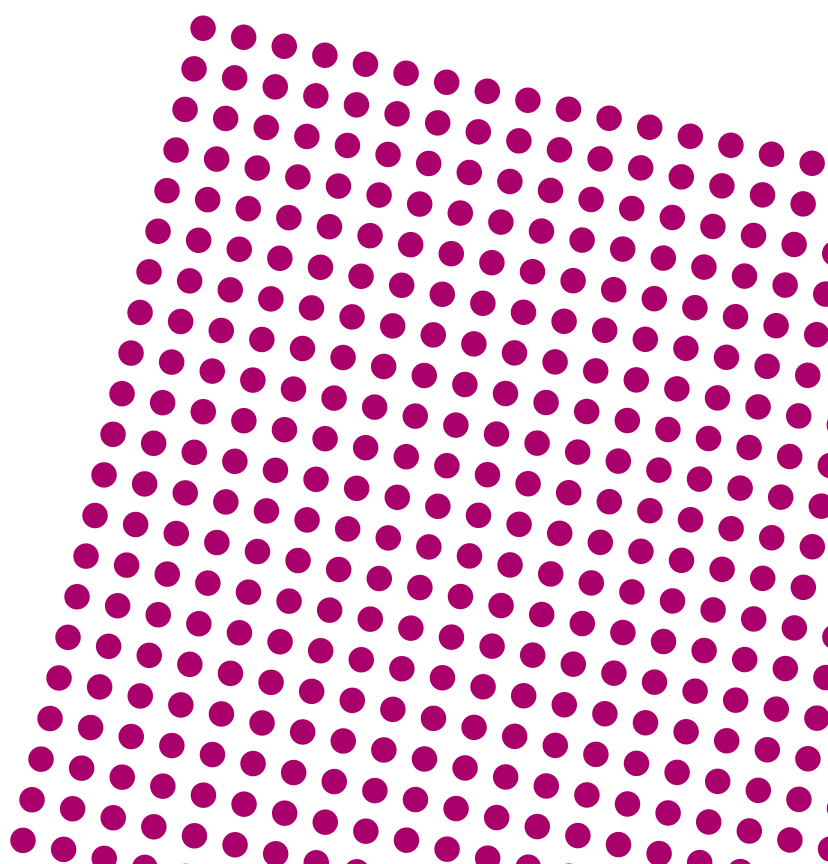


nouveaux événements ont aussi été créés. Avec « KOF Beyond the Borders », le KOF jette, avec des intervenantes et des intervenants internationaux, un regard sur les frontières dans le but de lancer un échange international sur des thèmes relevant de la politique économique. En résumé, l'an 2020 a certes été extraordinairement difficile dans le domaine de l'événementiel, mais simultanément très instructif et aussi très orienté sur l'avenir en raison de la nécessité de tout réaliser virtuellement. ■

Personnel

Le domaine de recherche Systèmes de formation a été détaché du KOF du point de vue organisationnel l'année dernière. La responsable du domaine de recherche, la Dr Ursula Renold, ayant été nommée professeure de l'EPFZ, ce dernier a été transféré à la nouvelle chaire des systèmes de formation. Cette dernière fait partie du département Gestion, technologie et économie (D-MTEC).

Le Dr Sebastian Garmann, chercheur dans le domaine Finances publiques, a quitté le KOF en mars 2020 pour accepter un poste à la Cour fédérale des comptes allemande. ■



L'institut



Le KOF est une institution de recherche orientée sur l'avenir qui analyse les évolutions économiques pertinentes pour la Suisse. Il prend le pouls de l'économie, traite des questions importantes du point de vue de la politique économique et sociale, met à profit sa compétence scientifique pour élaborer et présenter pour ces questions des solutions politiquement indépendantes et encourage l'échange d'idées entre économistes ainsi qu'avec le grand public. Cette fonction de pont est en harmonie avec ses missions nationales d'observation, d'analyse et de prévision de l'économie suisse.

Nous avons aussi poursuivi systématiquement cette déclaration de mission pendant l'année difficile qu'a été 2020. À l'aide de ses prévisions, enquêtes et analyses empiriques, le KOF a mis à la disposition de la politique, des institutions et du public des informations et des recommandations basées sur les données pendant la pandémie de COVID-19. Les 30.5 chercheuses et chercheurs (en équivalents temps plein) ont été soutenus par 13.8 collaborateurs/-trices (en équivalents temps plein) dans le domaine technico-administratif. Il s'avère, si l'on compare le KOF avec d'autres instituts s'adonnant à la recherche économique dans les pays germanophones (voir tableau), que le KOF est relativement productif en termes du nombre d'auteurs et auteurs et du nombre de publications scientifiques. Cette productivité suppose que tous les domaines, de la recherche à l'administration, travaillent de concert.

Les instances et l'association, la Société suisse pour la recherche conjoncturelle (SGK), ont conseillé et

soutenu le KOF. Le travail du KOF est financé à presque 50 % par l'EPFZ, à plus de 30 % par des fonds de tiers et à presque 20 % par l'association SGK. ■

Infrastructure

« Je suis fier que nous ayons pu, également avec l'aide de l'EPFZ, adapter rapidement notre infrastructure à la situation actuelle et poursuivre tous les processus dans la qualité habituelle. »

Tolga Coban, responsable de la division Services centraux

La pandémie et ses conséquences étaient également à l'avant-plan pour les divisions du KOF qui soutiennent le travail des chercheuses et chercheurs. Il a fallu d'une part adapter de nombreux processus à la nouvelle situation de télétravail, et la situation a d'autre part aussi donné la possibilité de poursuivre

533 000
accessibles
aux externes

Base de données
avec des séries
chronologiques

4.6 millions
accessibles
aux chercheuses
et chercheurs

Comparaison entre instituts du point de vue des publications

Institut de recherche	Pays	Publications	Points	Auteurs	Ø Publications	Ø Points
Max-Planck-Institut Bonn	DE	238	10.8	10	23.8	1.08
Briq Institute	DE	193	15.0	16	12.1	0.94
KOF Centre de recherches conjoncturelles	CH	277	12.2	15	18.5	0.81
Bank for International Settlements (BIS)	CH	604	31.8	56	10.8	0.57
Banque centrale européenne (BCE)	DE	815	54.4	126	6.5	0.43
Institut für Weltwirtschaft (IfW) Kiel	DE	710	19.8	61	11.6	0.32
IWH Halle	DE	423	9.4	30	14.1	0.31
DIW Berlin	DE	1856	26.0	89	20.9	0.29
RWI Essen	DE	675	9.7	35	19.3	0.28
WIFO Vienne	AT	1640	18.8	68	24.1	0.28
Deutsche Bundesbank	DE	794	37.3	163	4.9	0.23
ZEW Mannheim	DE	475	13.5	59	8.1	0.23
Oesterreichische Nationalbank (OeNB)	AT	459	9.6	43	10.7	0.22
Banque nationale suisse (BNS)	CH	269	15.3	69	3.9	0.22
Ifo Institut Munich	DE	1489	21.3	101	14.7	0.21
IAB Nuremberg	DE	740	17.0	105	7.0	0.16

Source : Forschungsmonitoring, 2019

Vous trouverez une explication du tableau à l'arrière dans l'annexe.

« Nous sommes reconnaissants que tant d'entreprises aient participé aux enquêtes. La situation des entrepreneuses et entrepreneurs était et est très difficile. Ils nous ont malgré tout soutenus en grands nombres. »

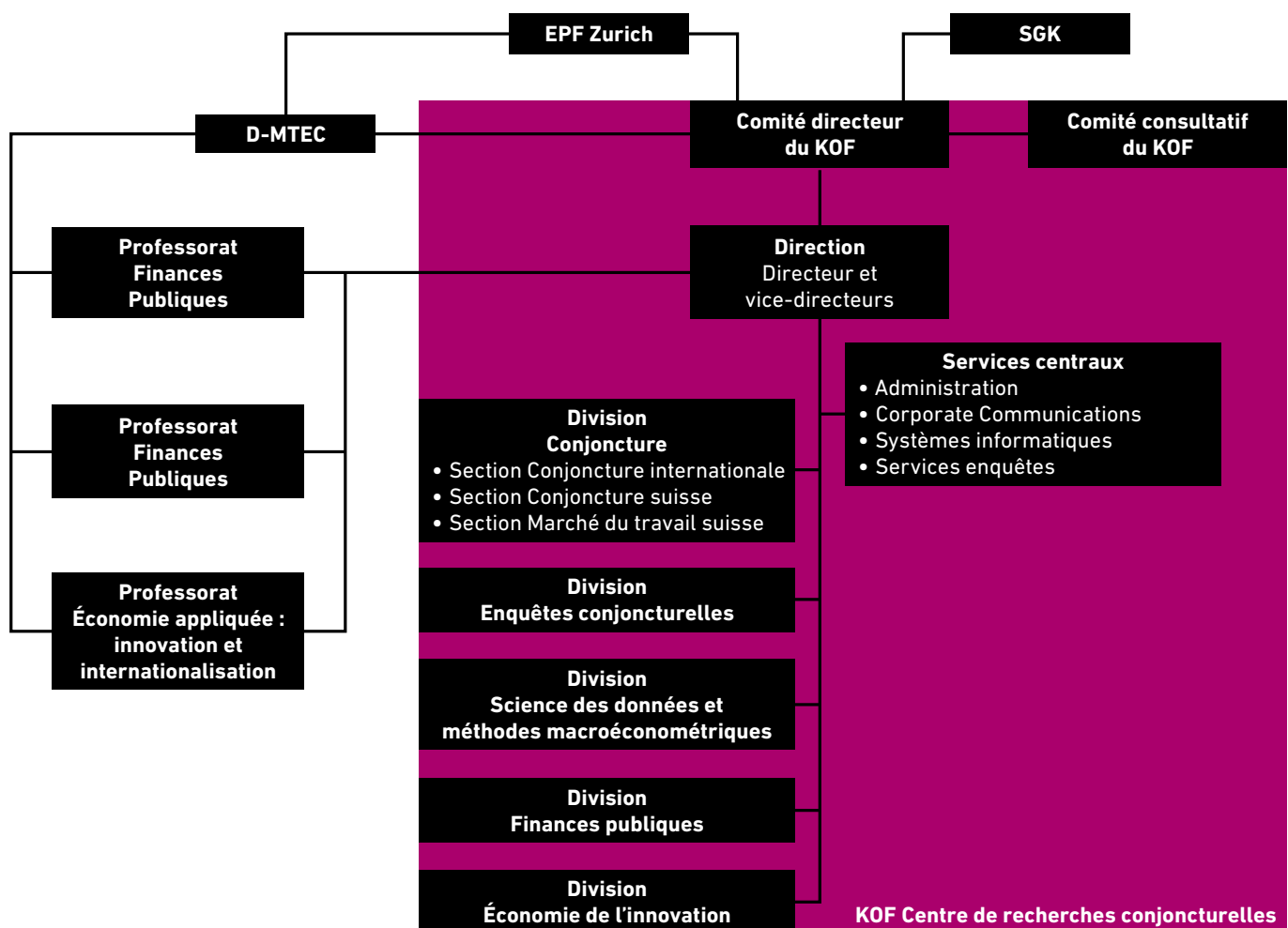
Dr habil. Klaus Abberger,
Responsable de la division
Enquêtes conjoncturelles

> 7500
entreprises
interrogées

des projets déjà entamés. Différents tableaux de bord comme le High Frequency Dashboard permettant d'accéder aux indicateurs de haute fréquence nouvellement développés et à d'autres données du KOF ont été mis en ligne.

L'an 2020 a constitué un grand défi pour le domaine des enquêtes conjoncturelles et le service des enquêtes. Les réponses des participant(e)s aux enquêtes revêtaient une importance encore plus grande qu'en temps normal en tant qu'indicateur de l'évolution économique. De nombreuses sociétés étaient fermées en raison du confinement et de l'arrêt de nombreux secteurs. On a cependant pu garantir ici aussi, en convertissant les processus, que les participant(e)s aux enquêtes puissent donner sans problème leurs réponses importantes. ■

Organigramme



SGK : Société suisse pour la recherche conjoncturelle

D-MTEC : Département Gestion, technologie et économie



7648
en ligne

Actualités

105
radio et
télévision



Transfert de connaissances

Le KOF a été nettement plus représenté dans les médias en 2020 que les années précédentes. Certainement d'une part en raison de la pandémie du coronavirus et de la présence, liée à cette dernière, des expertes et experts du KOF dans les médias. D'autre part, les médias se sont aussi emparés avec grand intérêt du thème de la migration, dans le contexte de l'initiative de limitation. Le KOF a cependant pu atteindre le public intéressé non seulement par l'intermédiaire des médias mais aussi par l'intermédiaire d'autres canaux, comme illustré ici. ■



834
rapports
imprimés



6
manifestations
destinées au
public



12
à l'EPFZ

Cours



5
dans d'autres
universités



> 1.1 million
de vues sur le
site Internet



Presque
1000
followers
sur LinkedIn



> 26 000
clics sur des
articles du Bulletin et

2000
téléchargements
de PDF



378
tweets
0.5 Mio.
d'impressions chez
2700
followers

212

ÖKONOMENSTIMME

posts

Collaborateurs/-trices

Division Enquêtes conjoncturelles

Responsable
de la division



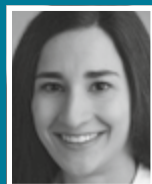
Dr habil. Klaus
Abberger



Dr Anne Kathrin
Funk



Mirjam
Hegglin



Nina
Mühlebach



Pascal
Seiler



Stefanie
Siegrist

Division Conjoncture

Responsable
de la division



Prof. Dr Michael
Graff

Responsable de la section
Conjoncture internationale



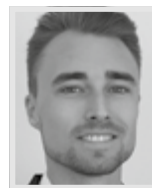
Dr Heiner
Mikosch



Florian
Eckert



Dr Florian
Hälgi



Philipp
Kronenberg

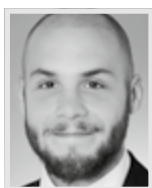


Dr Stefan
Neuwirth

Responsable de la section
Conjoncture suisse



Yngve
Abrahamsen



Marc
Anderes



Sina
Streicher

Responsable de la section
Marché du travail



Dr Michael
Siegenthaler



Justus
Bamert



Dr Daniel
Kopp

Division Science des données et méthodes macroéconométriques

Responsable
de la division



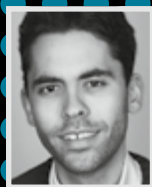
Dr Samad
Sarferaz



Dr Alexander
Rathke



Philipp
Baumann



Alexis
Perakis

Division Finances publiques

Responsable de
la division



Prof. Dr Marko
Köthenbürger



Sebastian
Garmann

Division Économie de l'innovation

Responsable
de la division



Prof. Dr Peter
Egger

Responsable
de section



Prof. Dr Martin
Wörter



Dr Mathias
Beck



Sebastian
Heinrich



Florian
Hulfeld



Dr Michael
König



Dr Florian
Seliger



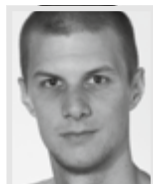
Dr Andrin
Spescha

Services centraux

Responsable de la division/
responsable de l'équipe Systèmes informatiques



Tolga
Coban



Dr Matthias
Bannert



Charles
Clavadetscher



Stefan
Meichtry Blass



Oliver
Müller



Severin
Thöni

Responsable de l'équipe
Corporate Communications



Anne
Stücker



Vera
Degonda



Nicole
Koch



Franziska
Kohler



Corinne
Schibli-Lozano

Responsable de l'équipe
Administration / services d'enquêtes



Sabrina
Humbel



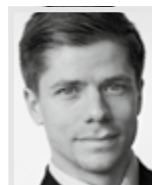
Katharina
Bloch



Tiziana
Borghesi Stäheli



Sebastien
Dufournet



Manuel
Willimann

Assistants/-es



Gilles
Aubert



Sina
Freiermuth



Christian
Gschwendt



Mahsa
Khoshnama



Jan
Lüthi



Theresa
Manz



Beat
Scherrer

Évolution du personnel

			Changement	
	31.12.2019	31.12.2020	en %	en ETP
Effectif total (en équivalents temps plein [ETP])	44.3	44.3	0.0	0.0
Collaborateurs/-trices scientifiques temporaires	23.1	23.6	2.2	0.5
Collaborateurs/-trices techniques et administratifs/administratives temporaires	4.7	3.3	-29.8	-1.4
Selon la fonction				
Collaborateurs/-trices scientifiques	28.1	30.5	8.5	2.4
Professeures et professeurs à temps plein	0.0	0.0	0.0	0.0
Professeurs titulaires	2.0	2.0	0.0	0.0
Collaborateurs/-trices scientifiques supérieurs/supérieures	6.0	8.3	38.3	2.3
Chercheuses postdoctorales et chercheurs postdoctoraux	5.4	3.0	-44.4	-2.4
Doctorantes et doctorants	11.8	12.8	8.5	1.0
Apprenants	1.0	2.5	150.0	1.5
Assistants	1.9	1.9	0.0	0.0
Collaborateurs/-trices techniques et administratifs/administratives	16.2	13.8	-14.8	-2.4
Collaborateurs/-trices techniques et informatiques	5.2	5.5	5.8	0.3
Collaborateurs/-trices administratifs/administratives	10.0	8.3	-17.0	-1.7
Apprenants	1.0	0.0	-100.0	-1.0
Selon la division				
Division Enquêtes conjoncturelles	4.2	5.2	23.8	1.0
Division Conjoncture	12.0	12.3	2.5	0.3
Division Science des données et méthodes macroéconométriques	3.0	5.0	66.7	2.0
Division Finances publiques	1.0	0.0	-100.0	-1.0
Division Économie de l'innovation	6.4	6.5	1.6	0.1
Services centraux	17.7	15.3	-13.6	-2.4

Finances**19.4%**Association SGK
et similaire**49.2%**Financement
par l'EPF Zurich**6.8%**Projets
Étatiques**3.8%**

Enquêtes

31.4%
Fonds de tiers**1.3%**

Divers

11.9%FNS et
recherche
académique**5.4%**Projets non
étatiques**2.4%**Service de
données

Research Fellows

- **Prof. Benjamin Balsmeier →**
Université du Luxembourg, Luxembourg
- **Dr Frank Bohn →**
Université Radboud, Pays-Bas
- **Prof. Nauro F. Campos →**
University College London, Angleterre
- **Dr Florian Chatagny →**
Administration fédérale des finances, Suisse
- **Prof. Dr Christian Conrad →**
Université de Heidelberg, Allemagne
- **Prof. Dr Jakob de Haan →**
Université de Groningen, Pays-Bas
- **Prof. Dr Laurent Donzé →**
Université de Fribourg, Suisse
- **Prof. Dr Axel Dreher →**
Université de Heidelberg, Allemagne
- **Prof. Dr Ulrich Fritsche →**
Université de Hambourg, Allemagne
- **Dr Jaqueson K. Galimberti →**
Auckland University of Technology,
la Nouvelle-Zélande
- **Prof. Dr Martin Gassebner →**
Université Leibniz de Hanovre, Allemagne
- **Prof. Dr Jochen Hartwig →**
Université de technologie de Chemnitz, Allemagne
- **Prof. Dr Daniel Kaufmann →**
Université de Neuchâtel, Suisse
- **Prof. Dr Michael Lamla →**
Leuphana Universität Lüneburg, Allemagne
- **Prof. Dr Sarah M. Lein →**
Université de Bâle, Suisse
- **Prof. Dr Simon Lüchinger →**
Université de Lucerne, Suisse
- **Prof. Dr Pierre Mohnen →**
Université de Maastricht, Pays-Bas
- **Prof. Dr Christoph Moser →**
Université d'Erlangen-Nuremberg, Allemagne
- **Prof. Dr Volker Nitsch →**
Université de technologie de Darmstadt,
Allemagne
- **Prof. Dr Michael Pfaffermayr →**
Université d'Innsbruck, Autriche
- **Dr Boriss Siliverstovs →**
Latvijas Banka, Lituanie
- **Prof. Barry Williams →**
Monash University, Australie

Comités

SGK Société suisse pour la recherche conjoncturelle



Ueli
Dietiker



Christian
Mähr



Dr Stephan
Mumenthaler



Dr Eric
Scheidegger



Dr Martin
Schlegel



Dr Christian
Waldvogel



Dr Aniela
Wirz

Conseil d'administration

- Ueli Dietiker (président), ancien CFO de SWISSCOM AG

Membres

- Christian Mähr, UBS AG
- Dr Stephan Mumenthaler, Scienceindustries
- Dr Eric Scheidegger, Secrétariat d'État à l'économie SECO
- Dr Martin Schlegel, Banque nationale suisse BNS
- Dr Christian Waldvogel, Renaissance Stiftung & Management
- Dr Aniela Wirz, Office de l'économie et du travail, canton de Zurich (a démissionné en 2020)

Tâches

La SGK Société suisse pour la recherche conjoncturelle – une association au sens des art. 60 et suivants du Code civil suisse – soutient le KOF dans la recherche empirique sur l'évolution de l'économie suisse et encourage la réalisation d'enquêtes auprès des entreprises et les prestations de services de l'institut en sciences économiques dans le cadre d'une collaboration contractuelle avec l'EPF Zurich. Le conseil d'administration de la SGK supervise les activités commerciales de la société et soutient le KOF dans l'acquisition de fonds pour la recherche.

Le conseil d'administration de la SGK se réunit une fois par an avant l'Assemblée générale de l'association au printemps. Une séance en ligne a eu lieu le

20 mai en 2020. S'appuyant sur l'Ordonnance COVID-19 de la Confédération (ordonnance 2 COVID-19) du 16 mars 2020, le conseil d'administration a décidé de tenir la 83e Assemblée générale par écrit. Les principaux points à l'ordre du jour étaient l'adaptation des statuts ainsi que des stratégies réussies pour recruter de nouveaux membres pour la SGK. Les mesures internes et externes du KOF en réaction à la pandémie du coronavirus ainsi que le départ de François Ganière, membre de longue date du conseil d'administration, ont par ailleurs été discutés. En qualité de représentant de la gestion du portefeuille de la SGK, il était impliqué de manière significative dans la mise en œuvre réussie de la stratégie de placement.

La Dr Aniela Wirz, Office de l'économie et du travail, canton de Zurich, a été élue pour succéder à Bruno Sauter qui a démissionné en 2019. Le Dr Christian Waldvogel, Renaissance Fondation & Management, a été élu en tant que nouveau membre au conseil d'administration de la SGK et succède à François Ganière. Christian Mähr, UBS AG, a été réélu en tant que membre du conseil d'administration de la SGK.

La société SGK comptait environ 150 membres en 2020. Les membres de la SGK reçoivent par la poste la revue trimestrielle « KOF Analysen » qui fournit des analyses et prévisions sur le cadre économique international et sur l'évolution de l'économie suisse. Chaque numéro renferme en outre des analyses de collaborateurs/-trices sur des thèmes de recherche actuels. Les membres ont en outre reçu des invitations au KOF Forum économique de la SGK se tenant trois à quatre fois par an ainsi qu'au Jour des prévisions annuel du KOF. ■

Comité directeur du KOF



Prof. Dr Ulrich
Weidmann



Prof. Dr Hans
Gersbach



Dr Martin
Schlegel



Dr Eric
Scheidegger

Président

- Prof. Dr Ulrich Weidmann, EPF Zurich

Membres

- Prof. Dr Hans Gersbach, EPF Zurich
- Dr Martin Schlegel, Banque nationale suisse BNS
- Dr Eric Scheidegger, Secrétariat d'État à l'économie SECO

Tâches

Un Comité directeur paritaire composé de membres de l'EPF Zurich et de la SGK (Société suisse pour la recherche conjoncturelle) dirige le KOF. Le directeur du KOF prend part aux séances du Comité avec voix consultative. Outre l'adoption des comptes annuels de l'exercice précédent respectif et du budget de l'exercice suivant, ce Comité supervise l'évolution stratégique du KOF. Le conseil d'administration convoque à cette fin un Comité consultatif dont les membres sont proposés par la direction de l'institut.

En 2020, le Comité directeur a été présidé par le Prof. Ulrich Weidmann, vice-président Personnel et ressources de l'EPF Zurich. Après cinq ans à ce poste, il démissionnera début 2021 de ses fonctions. Le Prof. Ulrich Weidmann a laissé une forte empreinte sur le KOF par sa gestion prudente et intelligente du comité d'administration. Sans son soutien remarquable dans la discussion et le solutionnement de questions stratégiques ainsi que ses réflexions approfondies, l'institut ne serait pas où il en est aujourd'hui.

Font partie du Comité directeur, en plus du Prof. Ulrich Weidmann, le Prof. Hans Gersbach, D-MTEC EPF Zurich, le Dr Martin Schlegel, membre suppléant de la Direction générale de la BNS, et le Dr Eric Scheidegger, directeur suppléant du SECO. ■

Comité consultatif du KOF



Prof. Dr Dominique Foray



Janwillem C. Acket



Prof. Dr Martin Brown



Prof. Dr Monika Büttler



Livio Lugano



Prof. Dr Matthias Lutz



Dr Peter Schwendener



Dr Klaus Wohlrabe

Président

- Prof. Dr Dominique Foray, EPFL - CDM - CEMI

Membres

- Janwillem C. Acket, Bank Julius Bär & Co. AG (a démissionné en 2020)
- Prof. Dr Martin Brown, Université de Saint-Gall
- Prof. Dr Monika Büttler, Université de Saint-Gall (a démissionné en 2020)
- Livio Lugano, Office fédéral de la statistique OFS
- Prof. Dr Matthias Lutz, Banque nationale suisse BNS
- Dr Peter Schwendener, Département fédéral des finances
- Dr Klaus Wohlrabe, CES-Ifo Gruppe Munich

Tâches

Le Comité consultatif est un organe permanent qui soutient le Comité directeur, la direction du KOF et les responsables des divisions dans l'accomplissement de leurs tâches, assure un contrôle de qualité indépendant et conseille le KOF dans la planification de recherche et de développement à long terme. Il contribue aussi à renforcer les liens entre le KOF et les instituts de recherche académiques ainsi que les institutions de politique économique d'importance.

En 2020, Livio Lugano, vice-directeur de l'Office fédéral de la statistique, et le Prof. Dr Matthias Lutz, directeur Prévisions et analyses Suisse à la Banque nationale suisse, ont été élus en tant que nouveaux membres du Comité directeur du KOF. Après avoir été depuis 2008 un membre actif et très contributeur du Comité directeur du KOF, Janwillem C. Acket, Bank Julius Bär & Co. AG, a démissionné de cette fonction et a été remplacé par le Dr Oliver Adler, Crédit Suisse (Schweiz) AG. La Prof. Monika Büttler, Université de Saint-Gall, a terminé son premier mandat ordinaire et est remplacée par la Prof. Conny Wunsch, Université de Bâle. La longue expérience tant de Janwillem C. Acket que de la Prof. Monika Büttler a joué un rôle important et a entraîné des contributions utiles et des idées innovantes pour propulser l'évolution du KOF. Leur engagement et leur dévouement pendant leur longue affiliation ont été très appréciés. ■

Mentions légales

Éditeur : KOF Centre de recherches conjoncturelles, EPF Zurich

© KOF Centre de recherches conjoncturelles, EPF Zurich
Juin 2021

KOF

EPF Zurich
KOF Centre de recherches conjoncturelles
LEE G 116
Leonhardstrasse 21
8092 Zurich
Tél. : +41 44 632 42 39
Fax : +41 44 632 12 18
kof@kof.ethz.ch
www.kof.ethz.ch
#KOFETH

