

Communiqué de presse

Zurich, le 29 octobre 2021, 9h00

KOF Baromètre conjoncturel : la reprise se poursuit

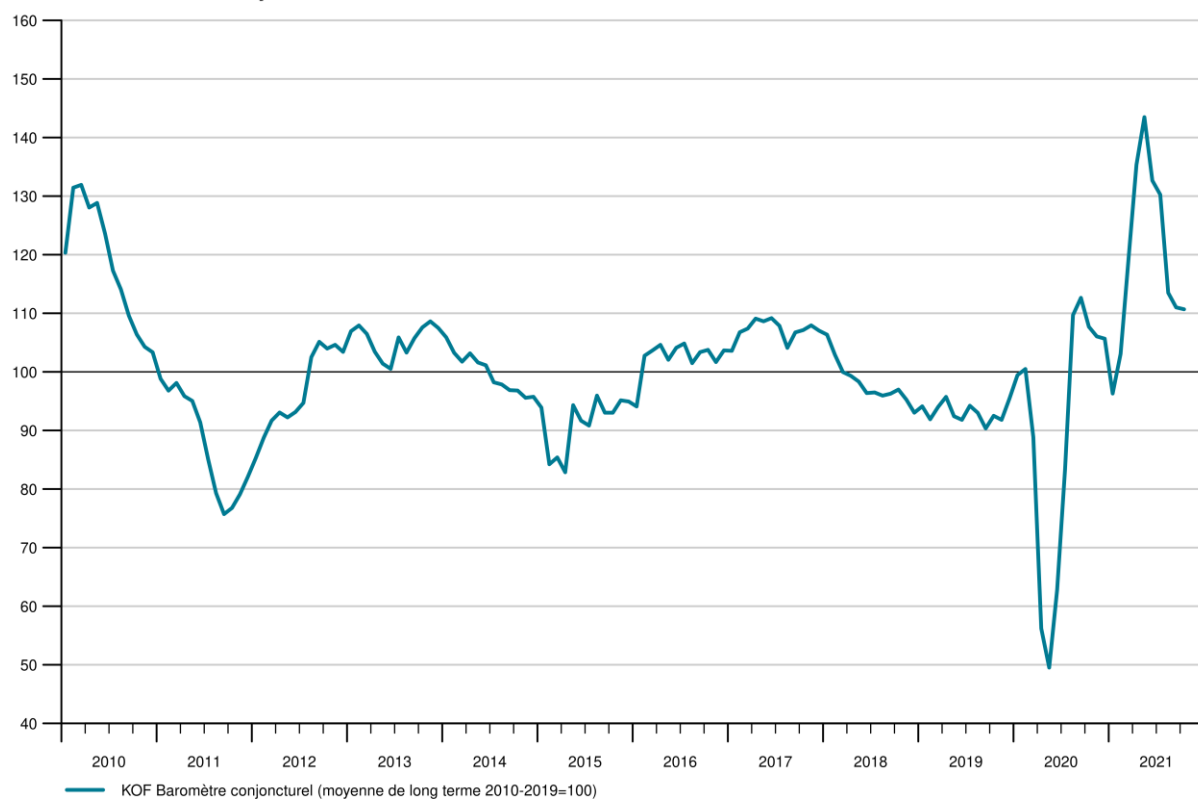
Le baromètre conjoncturel du KOF reste pratiquement inchangé en octobre. Après des affaiblissements répétés et l'atteinte d'un niveau historiquement élevé cet été, le baromètre se stabilise pour le moment à 110,7 points. Il se situe donc à nouveau nettement au-dessus de sa moyenne à long terme. Les perspectives pour l'économie suisse jusqu'à la fin de l'année restent positives si l'endiguement du virus continue de progresser.

Le baromètre conjoncturel du KOF s'établit à 110,7 points en octobre, soit 0,3 point de moins qu'en septembre (révisé de 110,6 à 111,0 points). L'évolution du baromètre ce mois-ci est déterminée par des mouvements contraires dans les groupes d'indicateurs sous-jacents. Les ensembles d'indicateurs pour la restauration et l'hébergement se sont nettement améliorés et ont été compensés par des baisses dans les ensembles d'indicateurs pour l'industrie manufacturière, les autres services, la demande étrangère et les services financiers et assurantiels, ce qui a eu pour résultat une évaluation globale presque inchangée.

Dans le secteur de la production (industrie manufacturière et construction), les indicateurs de presque tous les sous-secteurs de l'activité économique sont en baisse. Sont en particulier estimées comme étant plus sombre : l'évaluation de la situation générale des affaires, les perspectives d'emploi et la situation des commandes. En revanche, l'évaluation de la situation des biens intermédiaires et des stocks reste pratiquement inchangée.

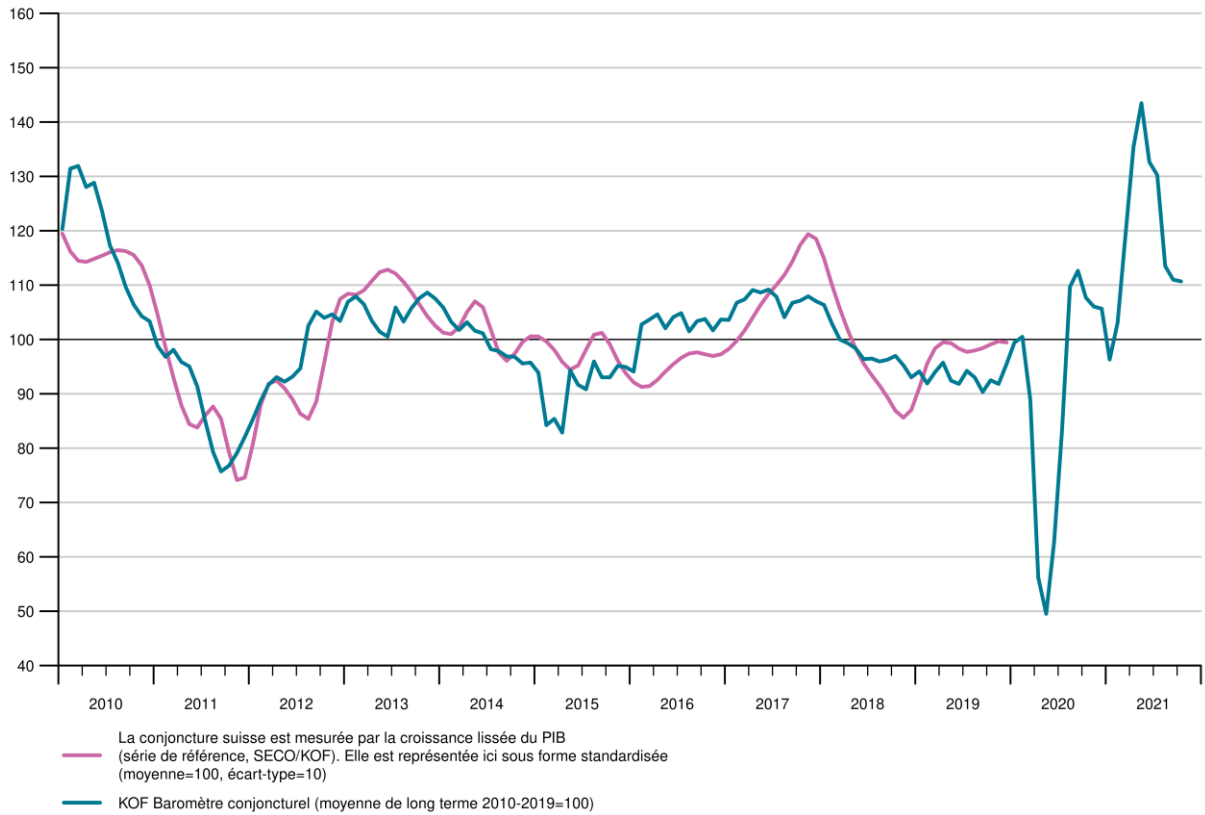
Même si des valeurs supérieures à la moyenne continuent d'être atteintes, presque toutes les industries du secteur manufacturier représentées dans le baromètre s'affaiblissent. Ce phénomène est particulièrement prononcé dans le secteur de la fabrication de machines et de véhicules, suivi par le secteur des produits chimiques, pharmaceutiques et plastiques et l'industrie textile. En revanche, les indicateurs du secteur du papier et de l'imprimerie laissent entrevoir une légère amélioration.

KOF Baromètre conjoncturel

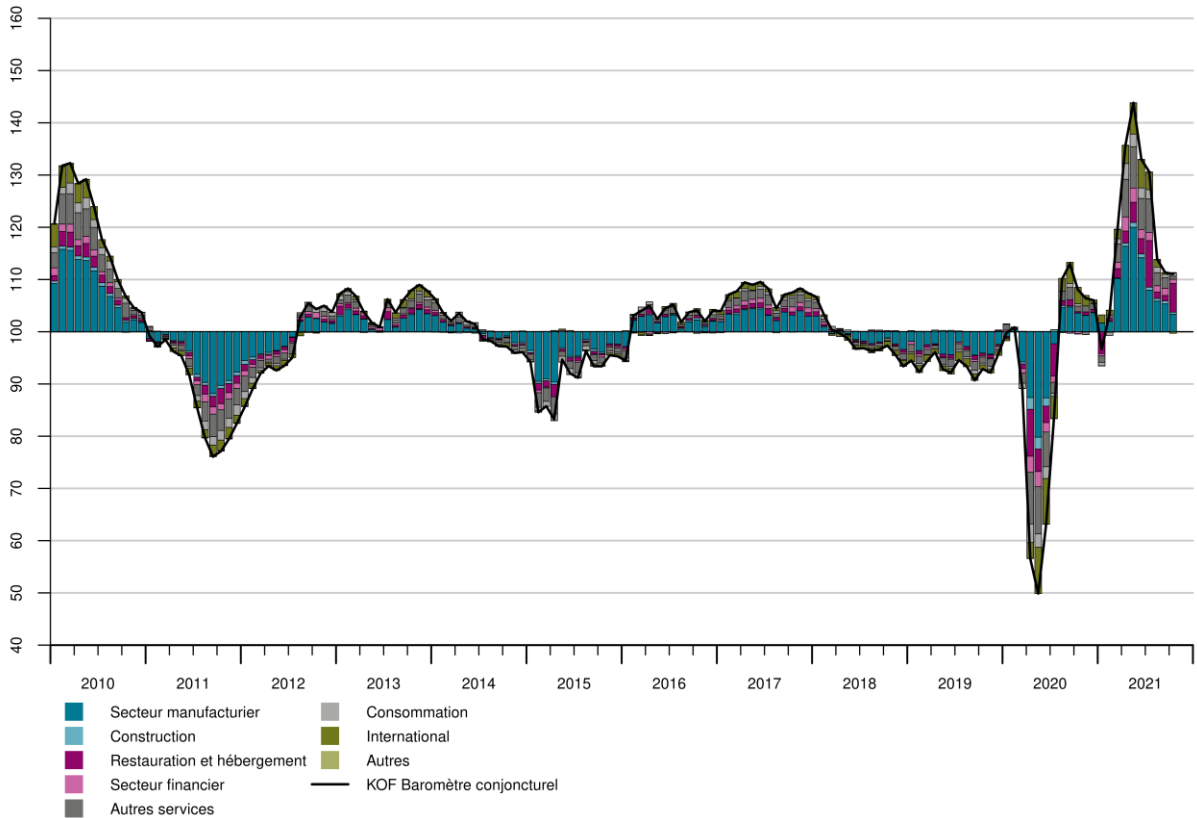


Mois	Niveau actuel	Niveau du mois précédent
oct. 2020	107.7	107.7
nov. 2020	106.0	106.0
déc. 2020	105.7	105.7
janv. 2021	96.3	96.3
févr. 2021	103.1	103.1
mars 2021	119.3	119.4
avril 2021	135.4	135.4
mai 2021	143.5	143.6
juin 2021	132.7	132.7
juil. 2021	130.2	130.2
août 2021	113.5	113.5
sept. 2021	111.0	110.6
oct. 2021	110.7	

KOF Baromètre conjoncturel et série de référence



Contribution des groupes de variables au KOF Baromètre conjoncturel



Le graphique montre les écarts des groupes de variables par rapport à la moyenne de groupe à long terme normalisée à la valeur 100. Les variables intégrées dans le KOF Baromètre conjoncturel sont réparties en groupes. Les valeurs des groupes se calculent à partir des totaux de groupes pondérés, calculés à l'aide des pondérations de variables individuelles. Exemple : une valeur de groupe de 102.0 signifie que le total du groupe pondéré s'écarte de 2.0 de la moyenne 100. Une contribution de 98.0 signifie que le total du groupe pondéré s'écarte de -2.0 de la moyenne 100. Une valeur de 100 signifie que le total du groupe correspond à la moyenne. Les écarts additionnés de tous les groupes par rapport à leur moyenne plus 100 donnent la valeur du KOF Baromètre conjoncturel du KOF.

Retrouvez ici davantage d'informations sur la dernière version du KOF Baromètre conjoncturel : <http://www.kof.ethz.ch/fr/previsions-indicateurs/indicateurs/kof-barometre-conjoncturel.html>

Contacts

Philipp Baumann | baumann@kof.ethz.ch

Corporate Communications | Tél. +41 44 633 99 48 | kofcc@kof.ethz.ch