

# Medienmitteilung

Zürich, 29. Oktober 2021, 9:00 Uhr

## KOF Konjunkturbarometer: Erholung setzt sich fort

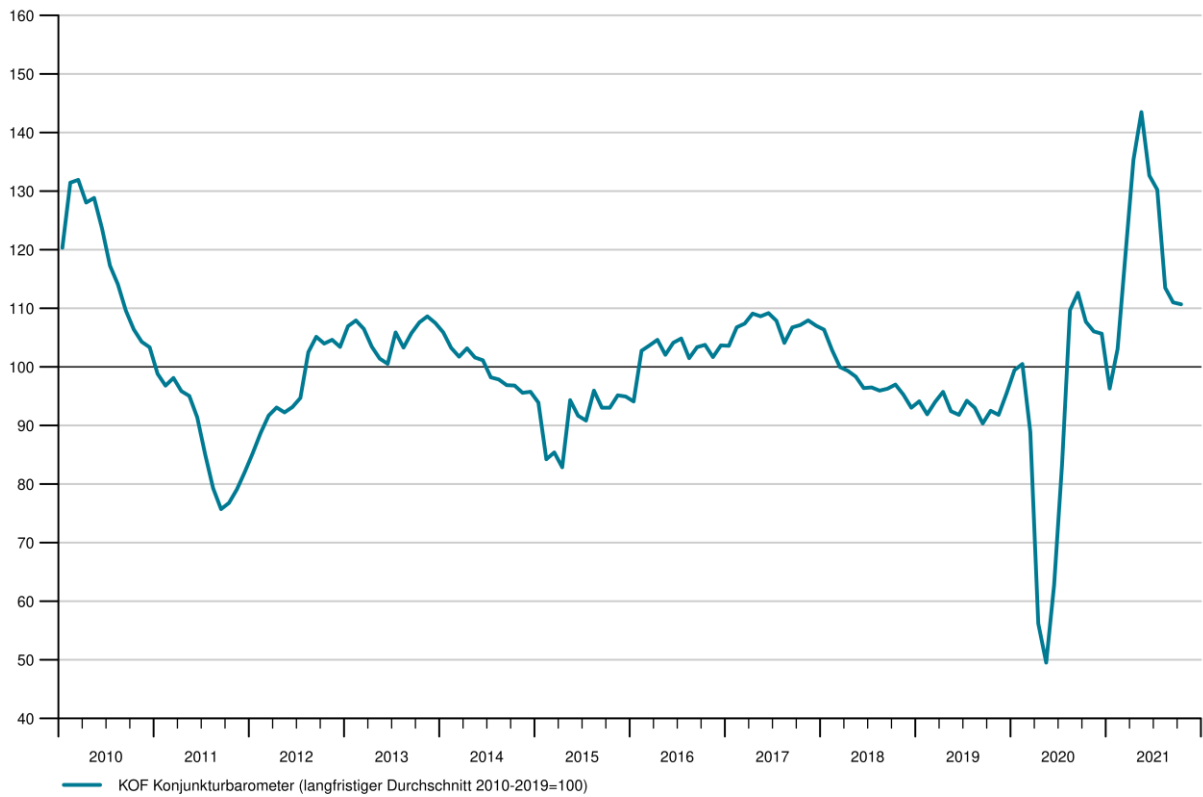
**Das KOF Konjunkturbarometer bleibt im Oktober nahezu unverändert. Nach wiederholten Abschwächungen ausgehend von einem historisch hohen Niveau im Sommer dieses Jahres stabilisiert sich das Barometer vorerst bei 110.7 Punkten. Es liegt somit erneut deutlich über seinem langfristigen Mittel. Die Aussichten für die Schweizer Konjunktur bis zum Jahresende bleiben positiv, wenn die Eindämmung des Virus weiter voranschreitet.**

Das KOF Konjunkturbarometer steht im Oktober bei 110.7 Punkten und damit 0.3 Punkte niedriger als im September (revidiert von 110.6 auf 111.0 Punkte). Die Entwicklung des Barometers wird diesen Monat von sich entgegenwirkenden Bewegungen der zugrundeliegenden Indikatorenbündeln getrieben. Die Indikatorenbündel des Gastgewerbes haben sich deutlich verbessert und stehen Rückgängen der Indikatorenbündel der Verarbeitenden Industrie, des Wirtschaftsbereichs übrige Dienstleistungen, der Auslandsnachfrage und der Finanz- und Versicherungsdienstleister gegenüber, sodass eine nahezu unveränderte Gesamtbeurteilung resultiert.

Im Produzierenden Gewerbe (Verarbeitendes Gewerbe und Bau) geben die Indikatoren für nahezu alle Teilbereiche der Geschäftstätigkeit nach. Insbesondere ist die Beurteilung der allgemeinen Geschäftslage, der Beschäftigungsaussichten und der Auftragslage eingetrübt. Die Beurteilung der Situation bei den Vorprodukten und des Lagers bleibt hingegen nahezu unverändert.

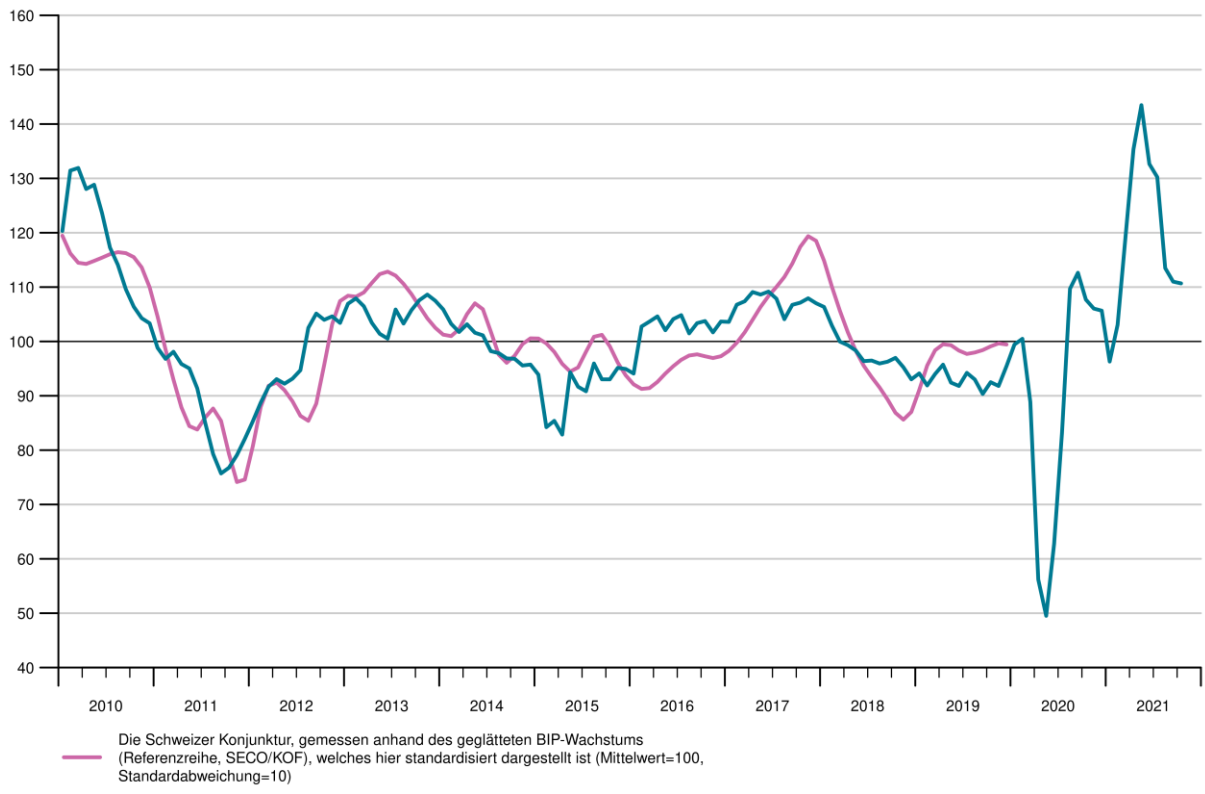
Auch wenn weiterhin überdurchschnittliche Werte erreicht werden, geben innerhalb des Verarbeitenden Gewerbes nahezu alle im Barometer abgebildeten Branchen nach. Besonders ausgeprägt ist dies im Bereich Maschinen- und Fahrzeugbau, gefolgt vom Bereich Chemie, Pharma und Kunststoffe sowie in der Textilindustrie. Auf eine leichte Verbesserung deuten hingegen Indikatoren des Bereiches Papier und Druck.

### KOF Konjunkturbarometer

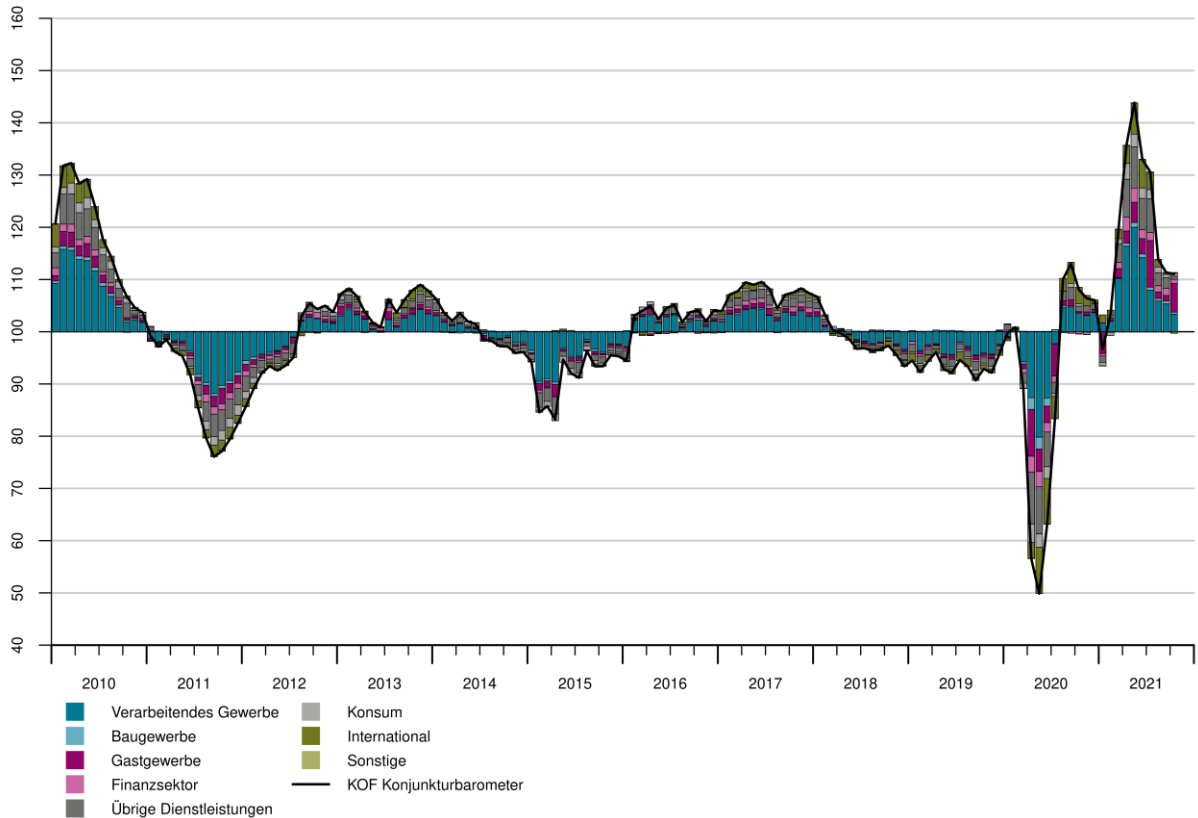


Monat	Aktueller Wert	Vormonatswert
Okt 2020	107.7	107.7
Nov 2020	106.0	106.0
Dez 2020	105.7	105.7
Jan 2021	96.3	96.3
Feb 2021	103.1	103.1
Mär 2021	119.3	119.4
Apr 2021	135.4	135.4
Mai 2021	143.5	143.6
Jun 2021	132.7	132.7
Jul 2021	130.2	130.2
Aug 2021	113.5	113.5
Sep 2021	111.0	110.6
<b>Okt 2021</b>	<b>110.7</b>	

### KOF Konjunkturbarometer und Referenzreihe



### Beiträge der Variablengruppen zum KOF Konjunkturbarometer



Diese Grafik zeigt die Abweichungen der Variablengruppen zum langfristigen Gruppenmittelwert, der zum Wert 100 standardisiert ist. Die in das KOF Konjunkturbarometer einflussenden Variablen werden in Gruppen eingeteilt. Die Gruppenwerte errechnen sich aus den mit den individuellen Variablen gewichteten Gruppensummen. Ablesebeispiel: Ein Gruppenwert von 102.0 bedeutet, dass die gewichtete Gruppensumme um 2.0 vom Gruppenmittelwert nach oben abweicht. Ein Beitrag von 98.0 bedeutet, dass die gewichtete Gruppensumme um –2.0 vom Gruppenmittelwert nach unten abweicht. Die summierten Abweichungen aller Gruppe von ihrem jeweiligen Gruppenmittelwert plus 100 ergibt den Wert des KOF Konjunkturbarometers.

Informationen zur Interpretation des KOF Konjunkturbarometers finden Sie hier: <http://www.kof.ethz.ch/prognosen-indikatoren/indikatoren/kof-konjunkturbarometer.html/>

### **Kontakte**

Philipp Baumann | [Baumann@kof.ethz.ch](mailto:Baumann@kof.ethz.ch)

Mediendienste | Tel. +41 44 633 99 48 | [kofcc@kof.ethz.ch](mailto:kofcc@kof.ethz.ch)