

Communiqué de presse

Zurich, le 30 septembre 2021, 9h00

KOF Baromètre conjoncturel : Nouvel affaiblissement de la reprise

Le baromètre conjoncturel du KOF a baissé en septembre pour la quatrième fois consécutive et se situe désormais à 110,6 points. Toutefois, le baromètre reste au-dessus de sa moyenne à long terme. La reprise de l'économie suisse après la pandémie ralentit ainsi quelque peu, mais devrait se poursuivre dans les prochains mois.

Le baromètre conjoncturel du KOF se situe à 110,6 points en septembre, soit 2,9 points de moins qu'en août. Cette nouvelle baisse est principalement due à un faisceau d'indicateurs de la demande étrangère. Les indicateurs du secteur manufacturier envoient un signal négatif supplémentaire, suivis par les indicateurs du secteur économique et des autres services. En revanche, les indicateurs du secteur de la finance et des assurances envoient un signal légèrement positif.

Les évolutions négatives au sein du secteur manufacturier proviennent principalement des indicateurs de l'industrie métallurgique, du papier et de l'imprimerie, de la construction de machines et de véhicules, suivis par les indicateurs de l'industrie textile. Les indicateurs des autres industries - y compris les secteurs de la chimie, de la pharmacie et des plastiques ainsi que les fabricants de produits alimentaires et de boissons - n'ont pratiquement pas changé par rapport au mois précédent.

Dans le secteur de l'industrie manufacturière (fabrication et construction), les indicateurs d'évaluation de la situation des commandes vont dans le sens positif. En revanche, les sous-indicateurs évaluant les perspectives d'emploi, la situation concurrentielle et le développement de la production vont dans le sens négatif, ce qui se traduit par un solde négatif pour les indicateurs du secteur manufacturier.

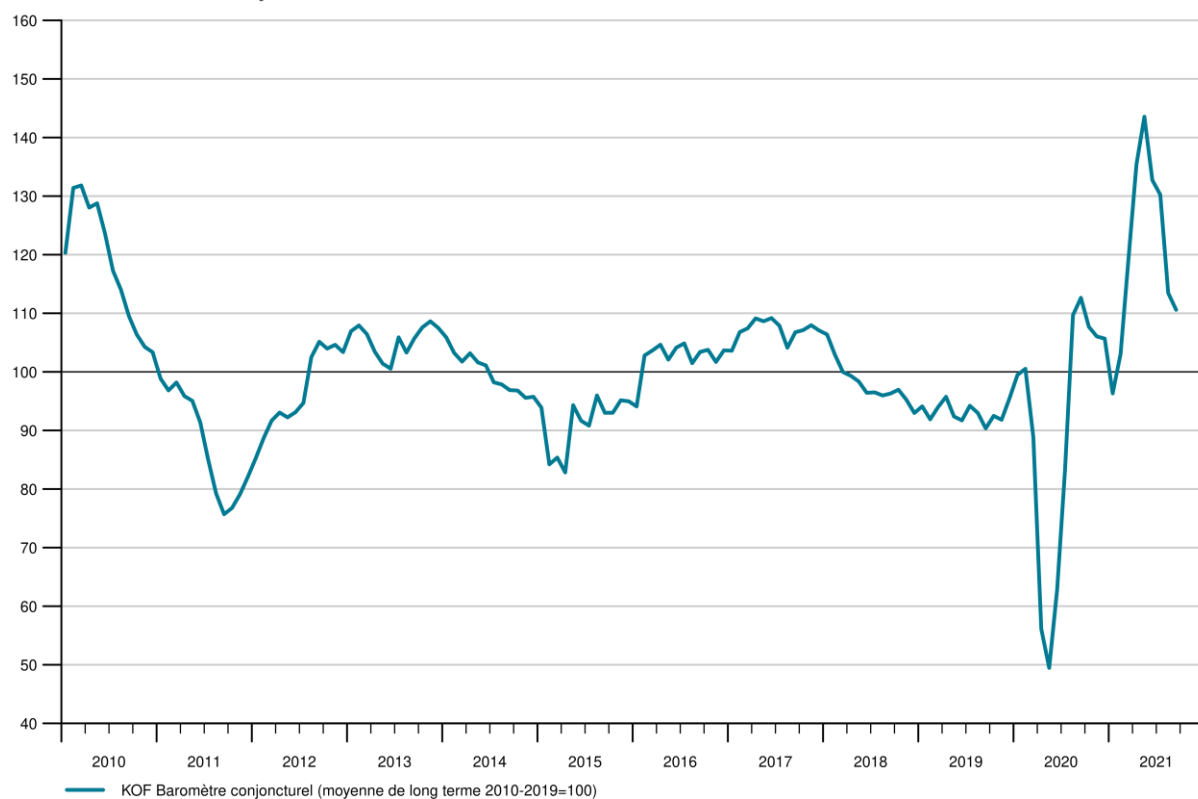
Baromètre conjoncturel et série de référence du KOF : mise à jour annuelle

La mise à jour annuelle du baromètre conjoncturel du KOF a eu lieu en septembre 2021. Elle comprend les étapes suivantes : redéfinition de la population des indicateurs entrant dans la procédure de sélection, mise à jour de la série de référence et reprise de l'exécution du mécanisme de sélection automatique des variables.

La population actuelle pour la sélection des variables se compose maintenant de 609 indicateurs. La série temporelle de référence actualisée est un taux de croissance mensuel lissé du produit intérieur brut (PIB) réel de la Suisse pour les années 2010 à 2019 inclus, basé sur les comptes nationaux suisses, ajusté des effets des grands événements sportifs internationaux, qui a été publié par le Secrétariat d'État à l'économie (SECO) à la fin du mois d'août 2021. Celle-ci se base à son tour sur les statistiques du PIB de l'Office fédéral de la statistique (OFS). Contrairement aux révisions des années précédentes, cette année, la période de référence pour la sélection des indicateurs dus à la pandémie est restée constante et continue donc de couvrir la période comprise entre janvier 2010 et décembre 2019.

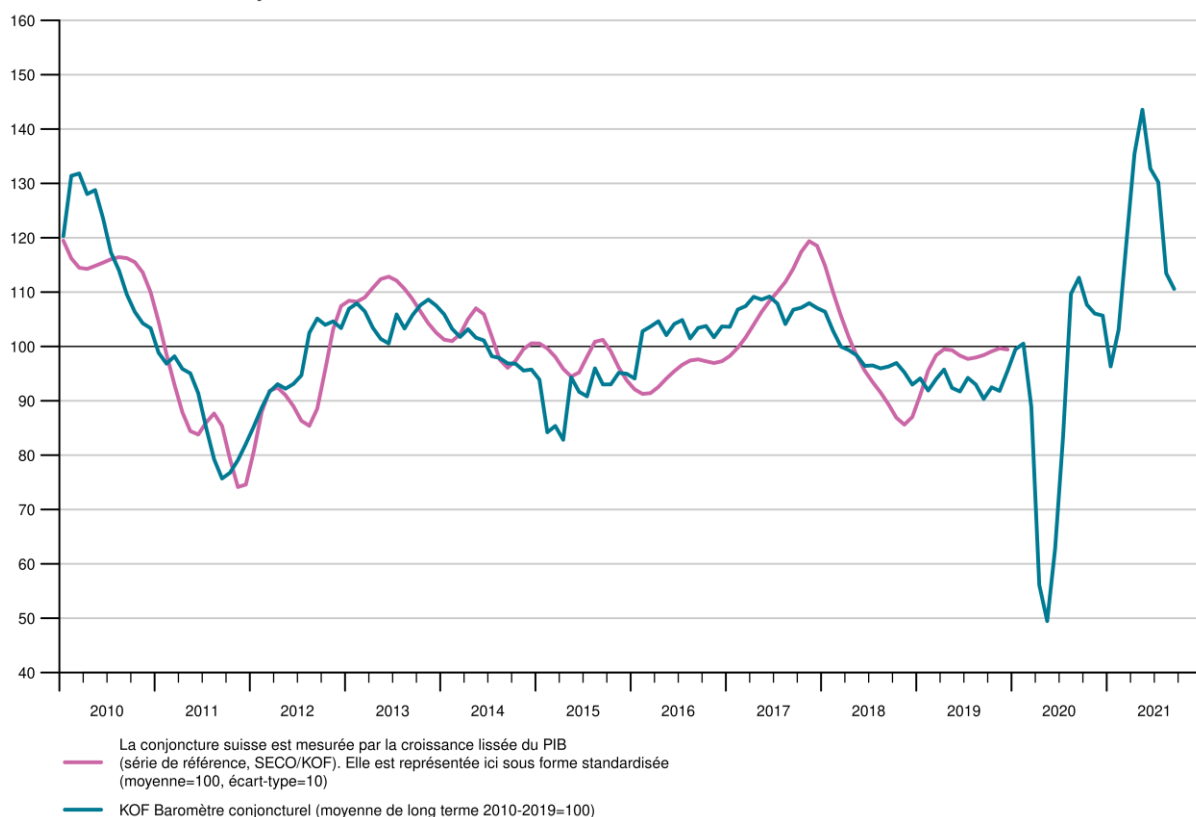
Grâce à notre sélection automatisée des variables, le baromètre conjoncturel actualisé repose désormais sur 322 variables (contre 335 dans la version précédente, 7 indicateurs ayant été nouvellement sélectionnés et 20 écartés lors de ce cycle). Ceux-ci sont combinés en un indicateur global dont les pondérations sont déterminées statistiquement par l'extraction de la première composante principale.

KOF Baromètre conjoncturel

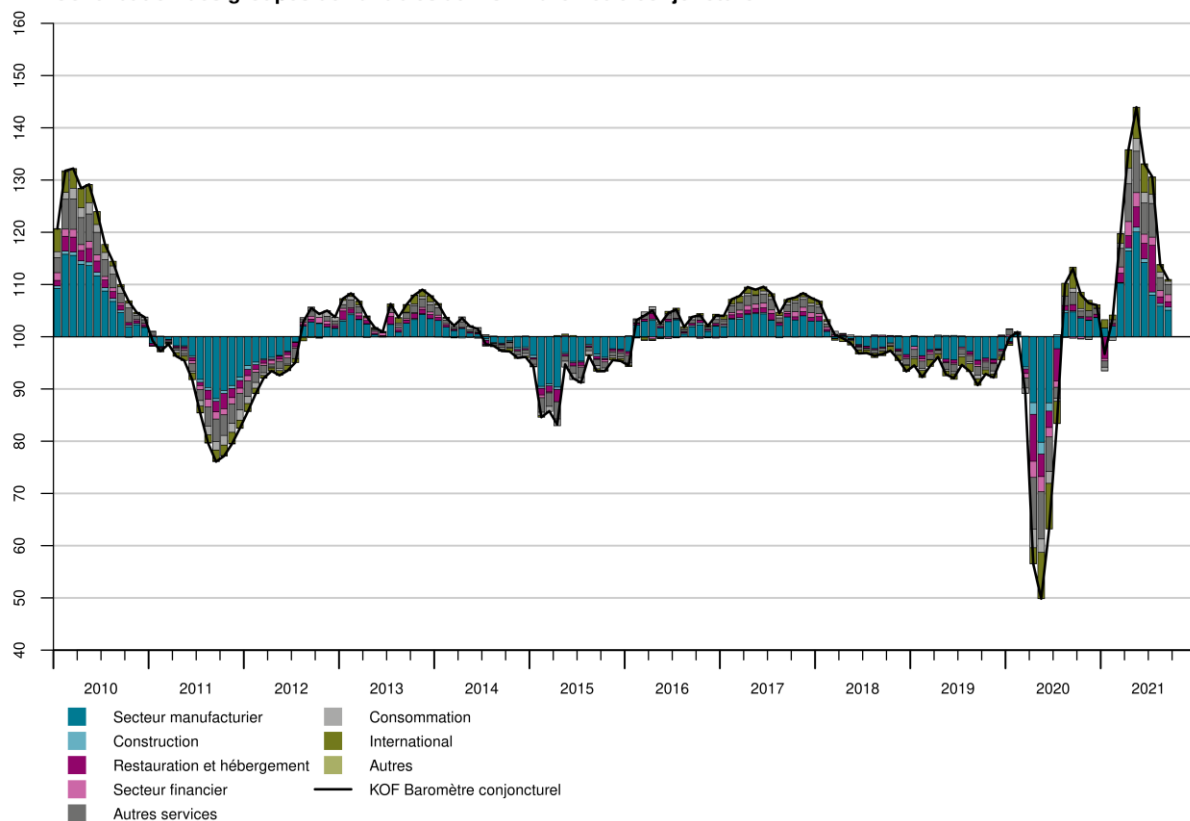


Mois	Niveau actuel	Niveau du mois précédent
sept. 2020	112.6	109.9
oct. 2020	107.7	106.4
nov. 2020	106.0	103.9
déc. 2020	105.7	104.3
janv. 2021	96.3	96.6
févr. 2021	103.1	102.5
mars 2021	119.4	117.7
avril 2021	135.4	136.2
mai 2021	143.6	143.7
juin 2021	132.7	133.5
juil. 2021	130.2	130.9
août 2021	113.5	113.5
sept. 2021	110.6	

KOF Baromètre conjoncturel et série de référence



Contribution des groupes de variables au KOF Baromètre conjoncturel



Ce graphique montre les écarts des groupes de variables par rapport à la moyenne de groupe à long terme, qui est normalisée à la valeur 100. Les variables intégrées dans le KOF Baromètre conjoncturel sont réparties en groupes. Les valeurs des groupes sont calculées à partir des totaux de groupes pondérés, calculées à l'aide des pondérations de variables individuelles. Exemple de lecture : une valeur de groupe de 102.0 signifie

que le total du groupe pondéré s'écarte vers le haut de 2.0 de la moyenne 100. Une contribution de 98.0 signifie que le total du groupe pondéré s'écarte de -2.0 de la moyenne 100. Une valeur de 100 signifie que le total du groupe correspond à la moyenne. Les écarts additionnés de tous les groupes par rapport à leur moyenne plus 100 donnent la valeur du KOF Baromètre conjoncturel du KOF.

Retrouvez ici davantage d'informations sur la dernière version du KOF Baromètre conjoncturel : <http://www.kof.ethz.ch/fr/previsions-indicateurs/indicateurs/kof-barometre-conjoncturel.html>

Contacts

Philipp Baumann | baumann@kof.ethz.ch

Corporate Communications | Tél. +41 44 633 99 48 | kofcc@kof.ethz.ch