

Communiqué de presse

Zurich, le 3 février 2020, 9h00

KOF Indicateur de l'emploi : augmentation plus forte du personnel dans les entreprises de services

Les perspectives du marché suisse du travail se sont améliorées : l'indicateur de l'emploi du KOF est passé de 2,1 à 3,9 points. Divers secteurs ont atténué leurs prévisions négatives en matière d'emploi depuis le dernier trimestre de 2019. En outre, une augmentation de la création d'emplois est attendue dans certains secteurs des services.

L'indicateur de l'emploi du KOF s'élève désormais à 3,9 points. Au dernier trimestre de 2019, il était encore à 2,1 points (révisé de 2,3 points). Cela signifie qu'il s'éloigne de plus en plus de sa valeur moyenne à long terme, proche de zéro. La hausse après deux trimestres négatifs est une bonne nouvelle pour les demandeurs d'emploi en Suisse, car l'indicateur est supérieur à la croissance de l'emploi.

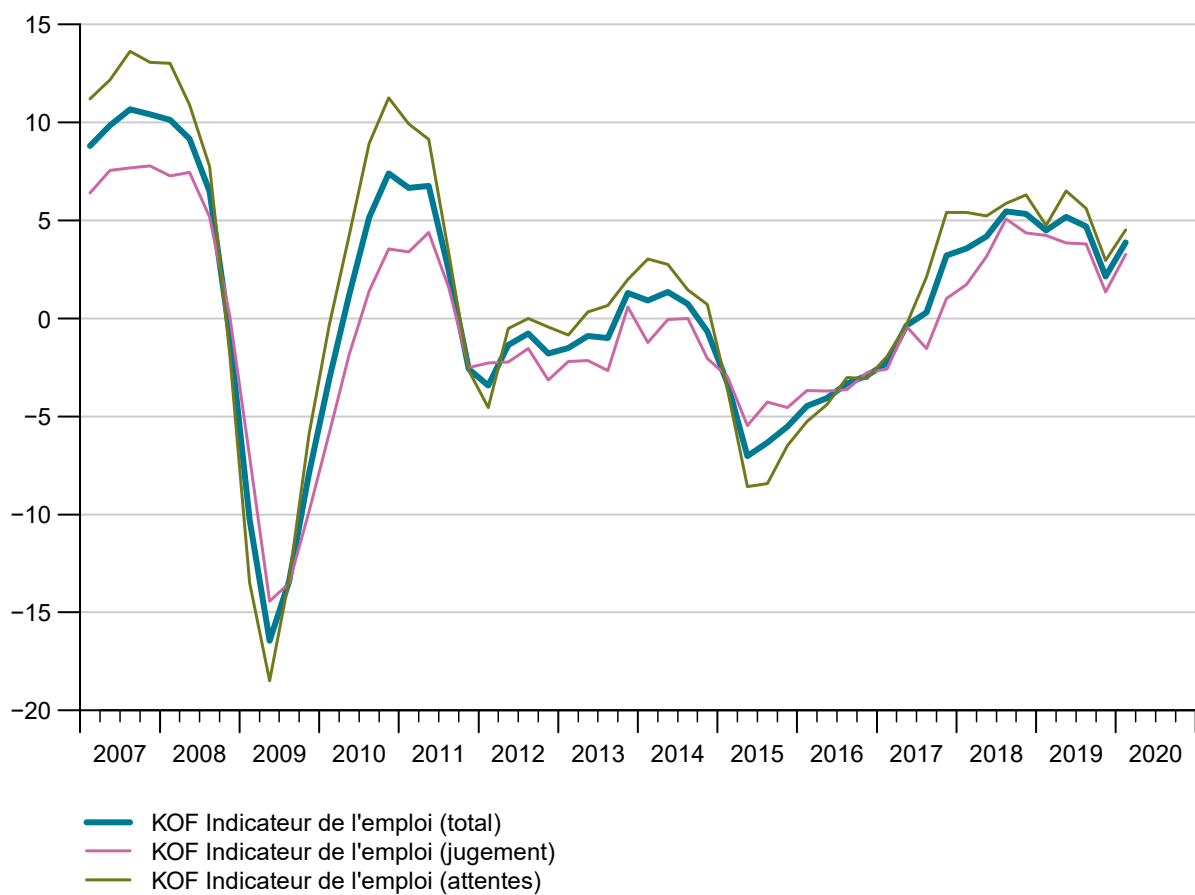
L'indicateur de l'emploi est calculé sur la base des enquêtes trimestrielles du KOF auprès des entreprises. Il est notamment demandé aux entreprises d'indiquer comment elles évaluent leur effectif actuel et si elles ont l'intention de l'adapter au cours des trois prochains mois. Dans l'ensemble, une majorité des entreprises interrogées en janvier ont estimé que leur niveau d'emploi était trop faible. Dans le même temps, les entreprises prévoient d'augmenter leurs effectifs au cours des trois prochains mois. L'indicateur de l'emploi est la moyenne de ces évaluations et attentes en matière d'emploi.

Attentes moins négatives dans le secteur manufacturier - les services restent à un niveau élevé

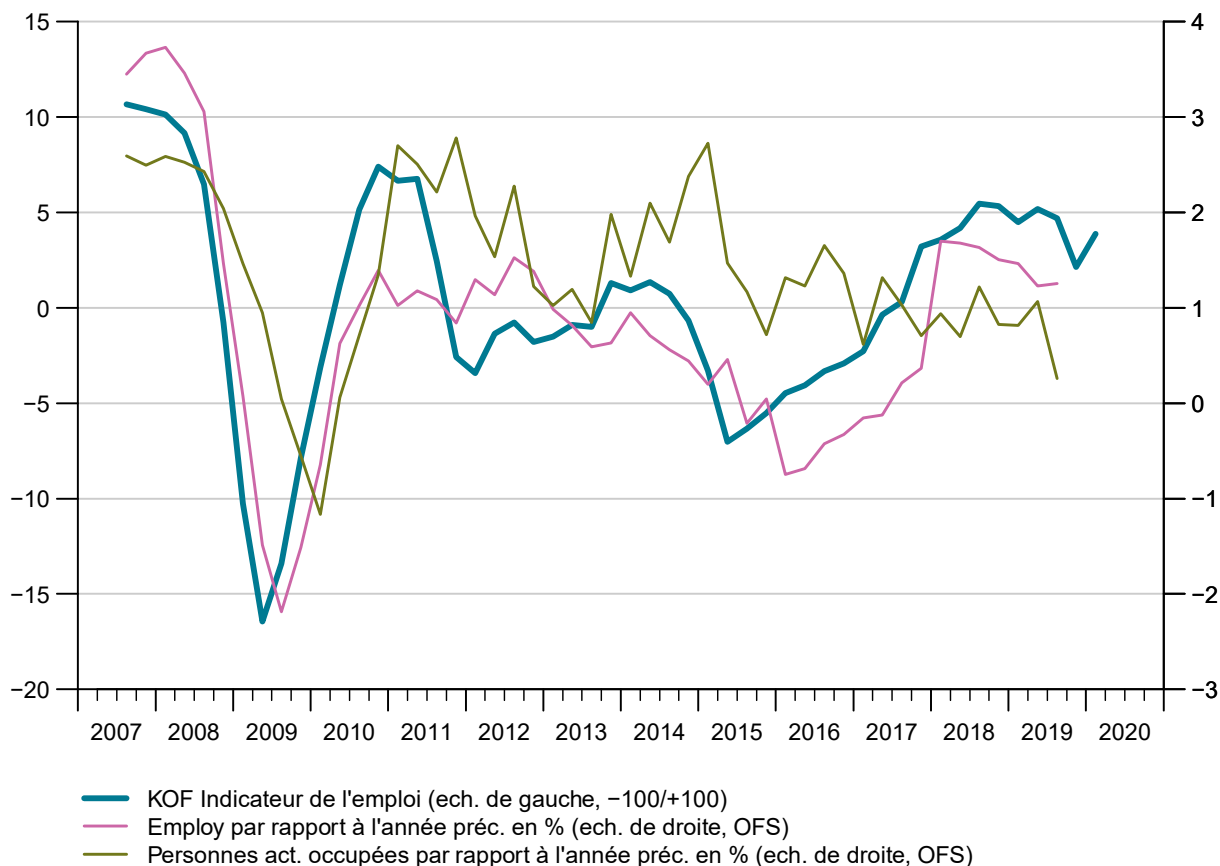
Dans l'ensemble, les entreprises interrogées dans les secteurs de l'industrie manufacturière, de l'hôtellerie et du commerce de gros souhaitent toujours réduire leurs effectifs de manière significative. Par rapport au trimestre précédent, les perspectives d'emploi se sont toutefois quelque peu améliorées. L'indicateur de l'emploi est soutenu par les attentes positives continues en matière d'emploi dans la construction et surtout dans les autres secteurs des services. En fait, l'indicateur de l'emploi dans le secteur tertiaire est à un niveau élevé, son dernier sommet remontant à 2011.

Période	Indicateur actuel	Indicateur trimestre précédent
2 ^{ème} trimestre 2018	4.2	4.4
3 ^{ème} trimestre 2018	5.5	5.3
4 ^{ème} trimestre 2018	5.3	5.2
1 ^{er} trimestre 2019	4.5	4.6
2 ^{ème} trimestre 2019	5.2	5.4
3 ^{ème} trimestre 2019	4.7	4.6
4 ^{ème} trimestre 2019	2.1	2.3
1^{er} trimestre 2020	3.9	

KOF Indicateur de l'emploi



KOF Indicateur de l'emploi, Employ et Personnes Actives Occupées



KOF Indicateur de l'emploi

L'indicateur de l'emploi du KOF est calculé à partir des enquêtes conjoncturelles trimestrielles du KOF. Dans le cadre de ces enquêtes, le KOF interroge des entreprises privées de Suisse sur leur appréciation du nombre actuel de leurs salariés et sur leur intention de modifier leurs effectifs dans les trois mois qui suivent. Une valeur positive de l'indicateur signifie que le nombre des entreprises qui envisagent une réduction des emplois durant le trimestre de référence d'après les enquêtes est inférieur au nombre des entreprises qui prévoient une augmentation des emplois. Dans le passé, il s'est avéré que ces estimations anticipaient l'évolution effective du marché de l'emploi.

Vous trouverez ici de plus amples informations sur l'indicateur et sa méthodologie, ainsi que les données de l'indicateur à télécharger :

<https://www.kof.ethz.ch/fr/previsions-indicateurs/indicateurs/kof-indicateur-emploi.html> →

Contact :

Justus Bamert | Tél. +41 44 632 85 33 | bamert@kof.ethz.ch

KOF Corporate Communications | Tél. +41 44 633 99 48 | kofcc@kof.ethz.ch