

Communiqué de presse

Zurich, le 6 novembre 2023, 9h00

KOF Indicateur de l'emploi : La situation sur le marché du travail est bonne malgré des perspectives assombries dans l'industrie manufacturière

L'indicateur de l'emploi du KOF enregistre une légère baisse au quatrième trimestre 2023 par rapport au trimestre précédent. Néanmoins, l'indicateur reste nettement positif. Il faut donc s'attendre à ce que l'emploi continue de progresser dans les mois à venir. Seul le secteur de l'industrie manufacturière connaît une baisse de l'emploi.

Au quatrième trimestre 2023, l'indicateur de l'emploi du KOF recule de 1,5 point par rapport au troisième trimestre et se situe désormais à 7,7 points. Depuis son point le plus haut à 16,4 points au deuxième trimestre 2022, l'indicateur a diminué de plus de moitié. Il se situe toutefois toujours au-dessus des valeurs d'avant la pandémie de COVID-19. La valeur moyenne à long terme de l'indicateur est proche de zéro.

L'indicateur de l'emploi du KOF se base sur les enquêtes conjoncturelles trimestrielles du KOF. Les évaluations pour le quatrième trimestre 2023 se basent sur les réponses d'environ 4500 entreprises interrogées en octobre concernant leurs projets et leurs attentes en matière d'emploi. En fin de compte, une majorité des entreprises participantes continuent de considérer les effectifs actuels comme trop faibles. En outre, la part des entreprises qui souhaitent augmenter le nombre de leurs collaborateurs au cours des trois prochains mois est supérieure à celle des entreprises qui prévoient de réduire leurs effectifs. Etant donné que l'indicateur de l'emploi du KOF présentait par le passé une avance par rapport à l'évolution de l'emploi et de l'activité professionnelle, l'indicateur pour le trimestre en cours et le trimestre à venir laisse entrevoir une évolution encore réjouissante de l'emploi en Suisse.

Réduction de l'emploi dans l'industrie manufacturière

La situation varie fortement d'un secteur à l'autre. Ainsi, l'indicateur de l'emploi du KOF dans le commerce de gros, baisse nettement pour la troisième fois consécutive et se situe désormais pratiquement au niveau de la moyenne à long terme. Dans l'industrie manufacturière, la majorité des entreprises participantes estiment que les effectifs actuels sont trop élevés et prévoient une réduction de l'emploi dans les prochains mois. Toutefois, les prévisions d'emploi dans ce secteur n'ont pas baissé davantage depuis le dernier trimestre, mais se sont légèrement détendues. Le commerce de détail, l'ingénierie et les autres prestataires de services ont également enregistré une baisse sensible de l'indicateur. L'indicateur de l'emploi pour les autres services, qui comprennent des branches importantes en termes d'emploi comme les transports et la santé, se maintient toutefois à un niveau élevé.

Dans les autres secteurs, l'indicateur de l'emploi du KOF est resté stable ou a augmenté. Selon l'enquête, la majorité des entreprises dans la construction, l'hôtellerie et la restauration ainsi que dans les

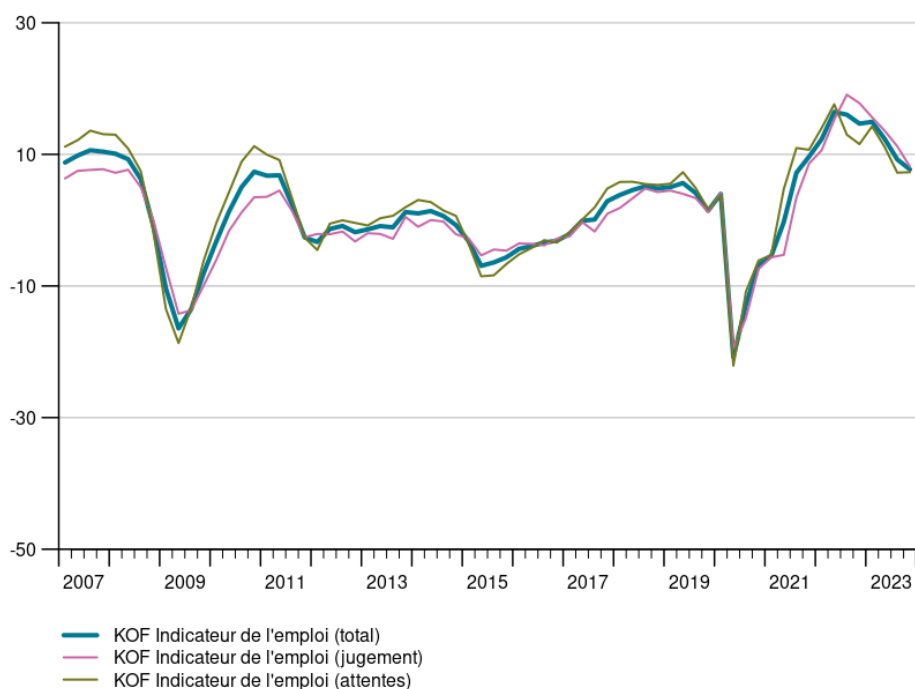


Communiqué de presse

services financiers s'attendent à une augmentation des emplois au cours du trimestre actuel et du prochain trimestre.

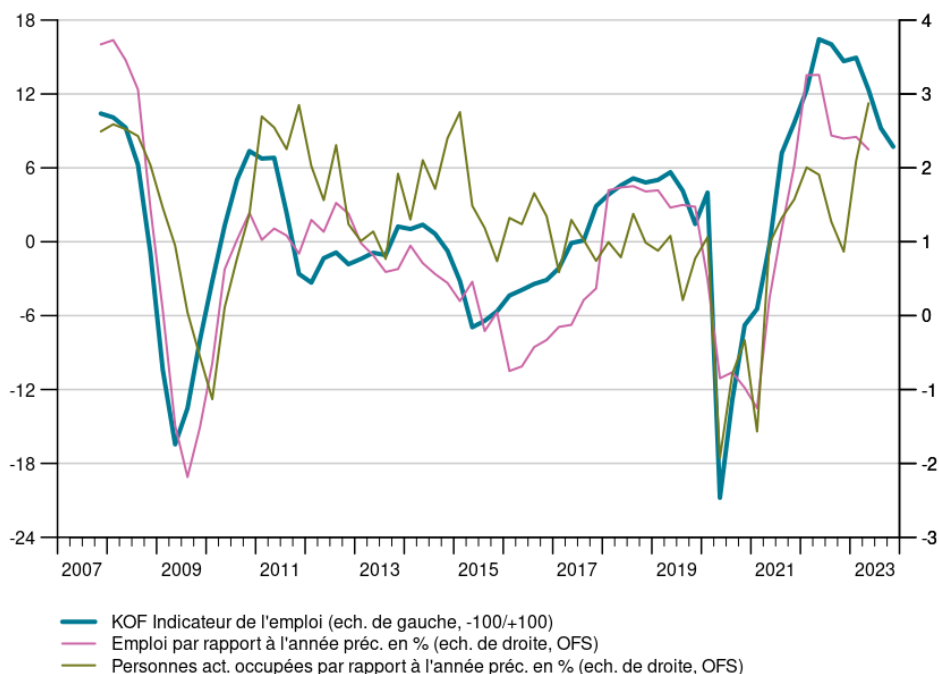
Période	Valeur actuelle de l'indicateur	Valeur avant un trimestre
4e trimestre 2021	9.6	9.8
1er trimestre 2022	12.3	12.1
2e trimestre 2022	16.4	16.3
3e trimestre 2022	16.0	16.2
4e trimestre 2022	14.7	14.4
1er trimestre 2023	14.9	14.4
2e trimestre 2023	12.3	12.6
3e trimestre 2023	9.2	10.5
4e trimestre 2023	7.7	

KOF Indicateur de l'emploi



Communiqué de presse

KOF Indicateur de l'emploi, Emploi et Personnes Actives Occupées



Vous trouverez ici de plus amples informations sur l'indicateur et sa méthodologie ainsi que les données de l'indicateur à télécharger :

<https://kof.ethz.ch/fr/previsions-indicateurs/indicateurs/kof-indicateur-emploi.html>

Contact :

Justus Bamert | Tél. +41 44 632 85 33 | bamert@kof.ethz.ch

KOF Corporate Communications | Tél. +41 44 633 99 48 | media@kof.ethz.ch