



# «Waldsenke» oder «Holzsenke»? Präferenzen der Akteursgruppen im Kanton Luzern

Leonard Creutzburg und Eva Lieberherr

31.01.2022

Montagskolloquien für die Praxis 2022



# Waldsenke und/oder Holzsenke?

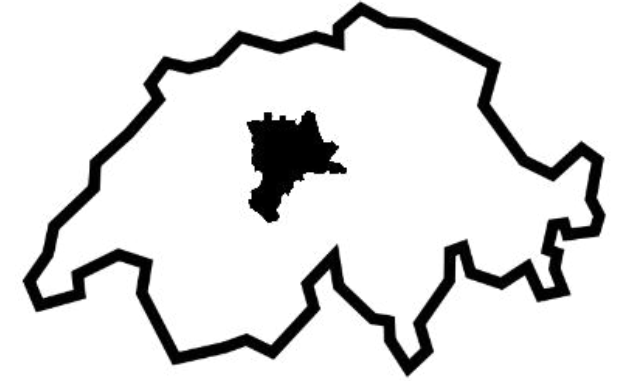


Präferenzen von Akteur:innen bzgl. Wald-/Holzsenke



Wie stehen die Akteure zueinander

# Kanton Luzern



- Waldanteil von rund 27 %
- Wald überwiegend in Privatbesitz (ca. 70 %)
- Viele private Kleineigentümer:innen, folglich kleine Waldparzellen
- Schwierige finanzielle Situation
- Massnahmen ergriffen:
  - Unterstützung von «Regionalen Organisationen» (RO) und andere Waldorganisationen
  - Die kantonale Waldpolitik fördert beide Dimensionen Wald- und Holzsenke

# Methode



Online-Umfrage im Kanton Luzern



Vorrangig Akteur:innen auf kantonaler Ebene, aber auch relevante Bundes-Akteur:innen



Befragung von Präferenzen bezüglich Wald- und/oder Holzsenke, der Wichtigkeit und des Informationsaustausches



Rücklaufquote: 77 % (51 Antworten von 66 angeschriebenen Institutionen)

# Methode

Akteursgruppe	Versendet	Antworten	% aller Gruppen
Bundesbehörden	4	2	4
Kantonsbehörden	6	5	10
Umwelt	4	4	8
Landwirtschaft	2	2	4
Politische Parteien	6	5	10
Wissenschaft und Bildung	8	6	12
Holzindustrie	6	5	10
Freizeit und Erholung	4	3	6
Wadeigentümer(verbände)	14	12	23
Andere Verbände	12	7	13
<b>Gesamt</b>	66	51	100
<b>(prozentualer Anteil)</b>	(100 %)	(77 %)	

# Holzsenke wird präferiert



Die Mehrheit (81%) der Akteur:innen befürworten die Holzsenke durch eine gesteigerte Holzernte

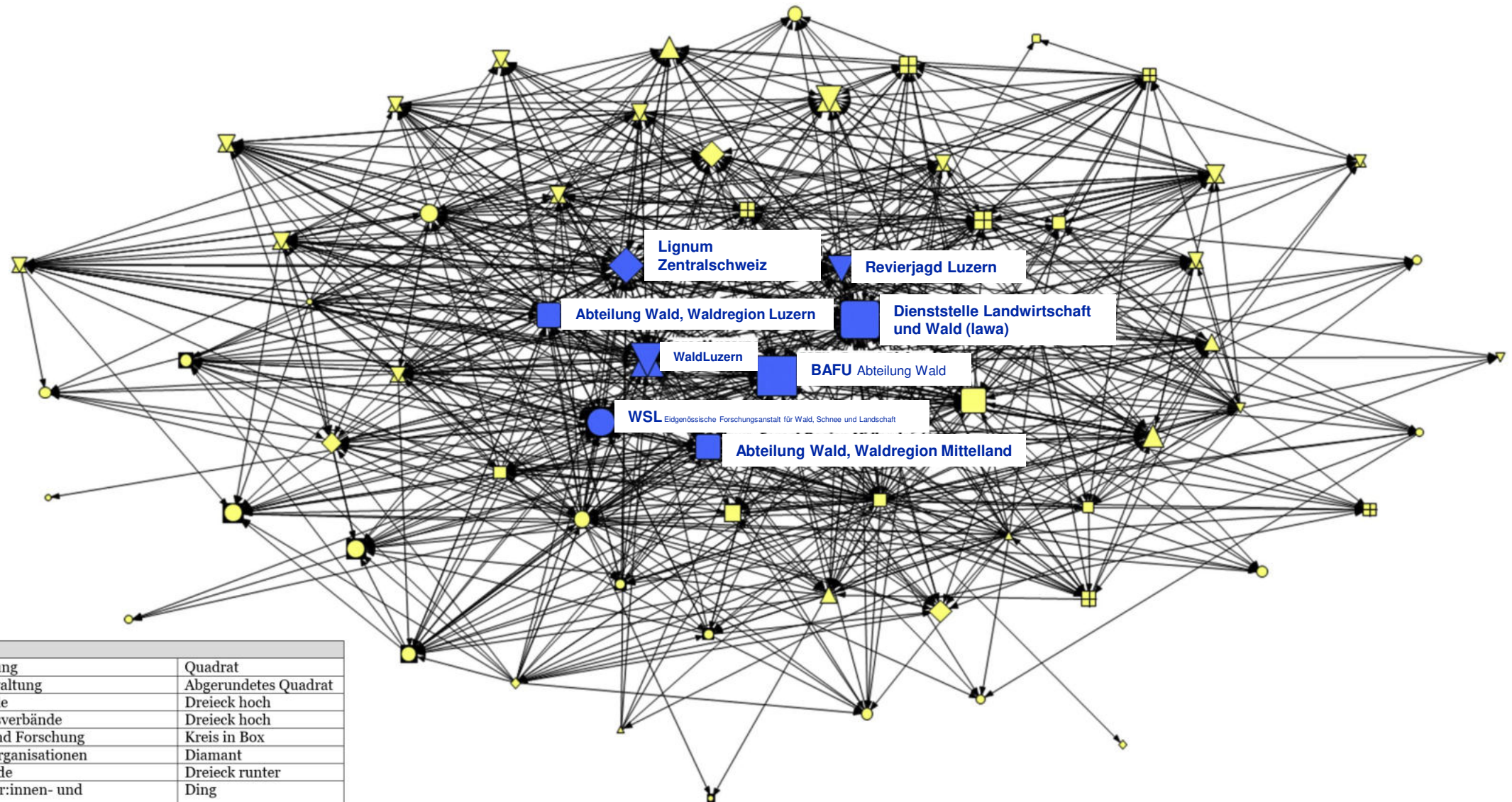
→ «Holzsenke ist die sinnvollere Klimaschutzmassnahme»

→ Umweltverbände die einzige Akteursgruppe die einstimmig die Waldsenke als positiv sehen



Etwas weniger als die Hälfte (49 %) sieht keinen Widerspruch zwischen gleichzeitiger Wald- und Holzsenke

# Akteure, welche die Holzsenke präferieren, sind zentral im Netzwerk



Legende	
Bundesverwaltung	Quadrat
Kantonale Verwaltung	Abgerundetes Quadrat
Umweltverbände	Dreieck hoch
Landwirtschaftsverbände	Dreieck hoch
Wissenschaft und Forschung	Kreis in Box
Forstindustrieorganisationen	Diamant
Freizeitsverbände	Dreieck runter
Waldeigentümer:innen- und Waldverbände	Ding
Waldberatungsorganisationen	Sache
Andere Organisationen	Sache

**Wahrgenommene Wichtigkeit** der Akteure in der Luzerner Waldpolitik



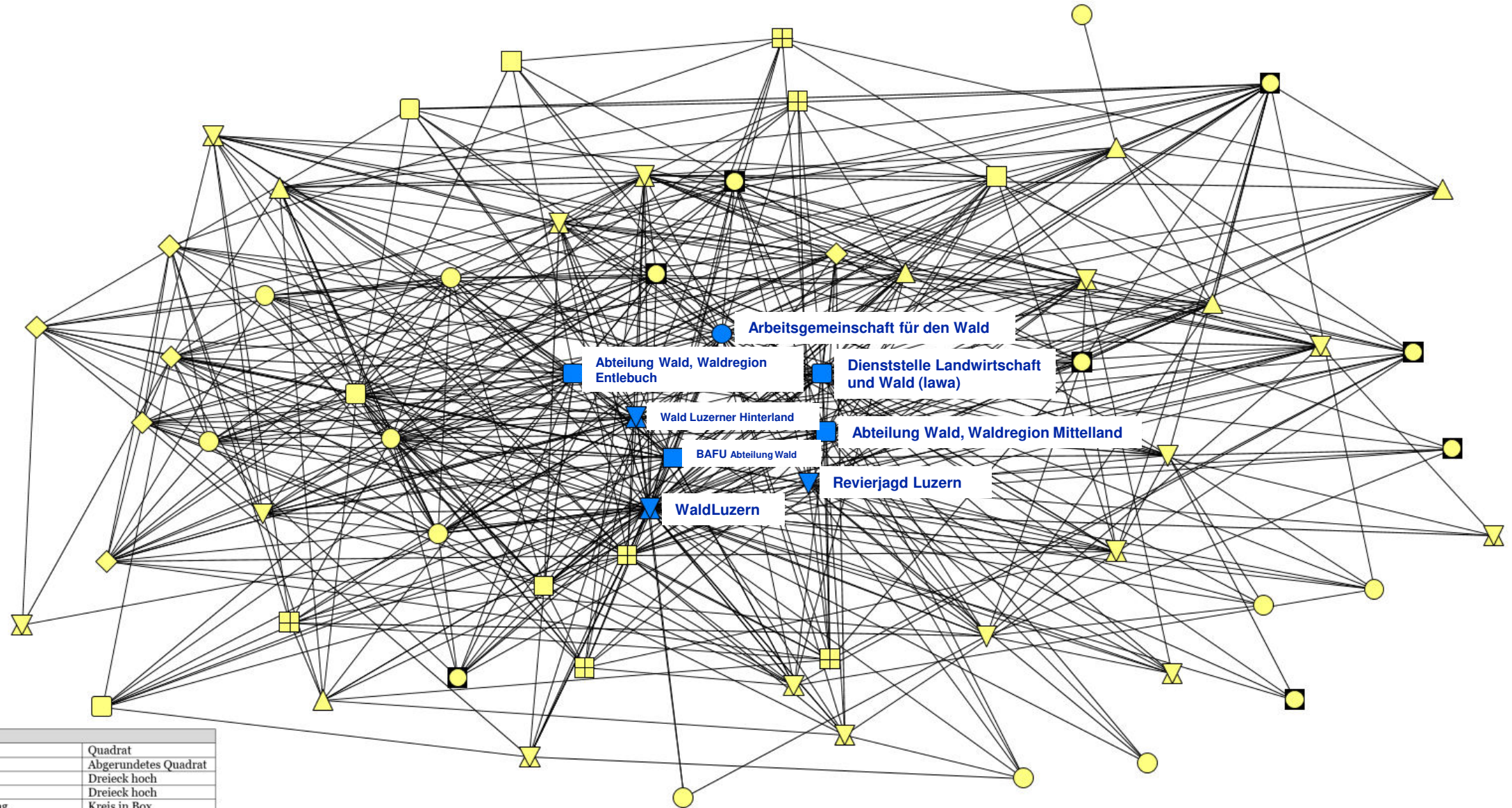
# Akteure, welche die Holzsenke präferieren, werden als wichtig angesehen

Institution/Organisation	Gradzentralität (in-degree)	Zustimmung zur Holzsenke
<i>BAFU, Waldabteilung</i>	41	Keine Stellungnahme
<i>Dienststelle Landwirtschaft und Wald (lawa)</i>	40	Ja
Lignum Zentralschweiz	34	Ja
<i>WaldLuzern</i>	32	Ja
Eidg. Forschungsanstalt WSL	29	Nein
<i>Revierjagd Luzern</i>	25	Nein
lawa, Waldregion Luzern	24	Ja
<i>lawa, Waldregion Mittelland</i>	23	Nein

Kursiv gesetzte Akteure befinden sich auch in der Kerngruppe beim Informationsaustausch



# Akteure, welche die Holzsenke präferieren, tauschen mehr Informationen aus



Legende	
Bundesverwaltung	Quadrat
Kantonale Verwaltung	Abgerundetes Quadrat
Umweltverbände	Dreieck hoch
Landwirtschaftsverbände	Dreieck hoch
Wissenschaft und Forschung	Kreis in Box
Forstindustrieorganisationen	Diamant
Freizeitsverbände	Dreieck runter
Waldeigentümer:innen- und Waldverbände	Ding
Waldberatungsorganisationen	Sache
Andere Organisationen	Sache

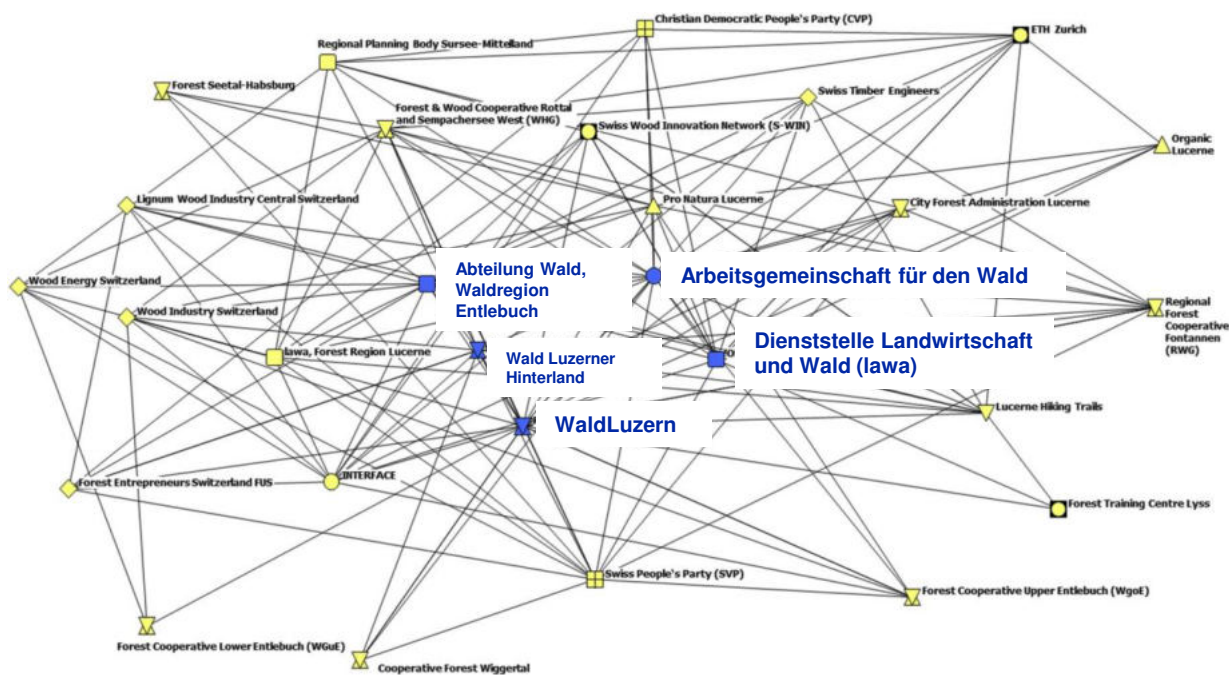
Informationsaustausch zwischen Akteuren in der Luzerner Waldpolitik

# Akteure, welche die Holzsenke präferieren, tauschen mehr Information aus

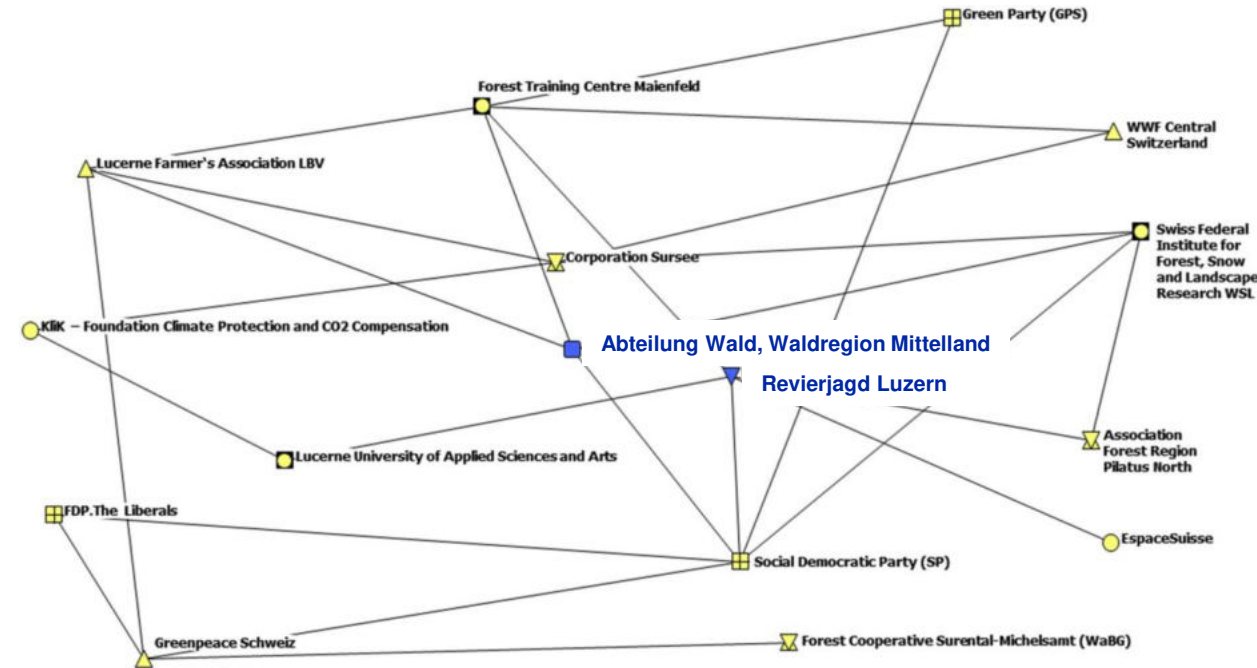
Institution/Organisation	Gradzentralität (undirected)	Zustimmung zur Holzsenke
<i>ForestLucerne</i>	54	Ja
<i>Dienststelle Landwirtschaft und Wald (lawa)</i>	38	Ja
<i>Arbeitsgruppe für den Wald AfW</i>	35	Ja
lawa, Waldregion Entlebuch	32	Ja
Wald Luzerner Hinterland	30	Ja
<i>lawa, Waldregion Mittelland</i>	29	Nein
<i>BAFU, Waldabteilung</i>	28	Keine Stellungnahme
<i>Revierjagd Luzern</i>	27	Nein

Kursiv gesetzte Akteure befinden sich auch in der Kerngruppe bei der Wichtigkeit

# Befürworter:innen der Holzsenke könnten dominieren



**Informationsaustausch** von Befürworter:innen einer verstärkten **Holzsenke** (Kohlenstoffspeicherung in Holzprodukten)



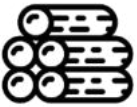
**Informationsaustausch** zwischen den Befürworter:innen einer **Waldsenke** (verstärkten Kohlenstoffspeicherung im Wald)



# Fazit



Die Akteur:innen, die die Holzsenke und somit eine verstärkte Holznutzung befürworten, gehören immer zur Mehrheit – auch innerhalb der Netzwerkkerne



Akteur:innen aus der Holzindustrie und Waldbesitzer:innen sprechen sich gegen eine Waldsenke aus



Umweltverbände sind die einzige Akteursgruppe, welche durchweg die Waldsenke befürworten





Dr. Leonard Creutzburg  
[cleonard@ethz.ch](mailto:cleonard@ethz.ch)

Dr. Eva Lieberherr  
[eva.lieberherr@usys.ethz.ch](mailto:eva.lieberherr@usys.ethz.ch)

ETH Zürich  
Gruppe Politik Natürlicher Ressourcen (NARP)  
Sonneggstrasse 33, SOL G 4  
8092 Zürich

Creutzburg, L., & Lieberherr, E.  
(2021). To log or not to log? Actor  
preferences and networks in Swiss  
forest policy. *Forest Policy and  
Economics*, 125,  
[https://doi.org/10.1016/j.forpol.2021.  
.102395](https://doi.org/10.1016/j.forpol.2021.102395)